

เฉพาะผู้ปฏิบัติ

นโยบายและแนวทางการปฏิบัติ
ในการถวายความสดวกด้านการจราจร
ในการเสด็จพระราชดำเนิน
(เป็นการส่วนพระองค์)



สำนักงานตำรวจแห่งชาติ

เฉพาะผู้ปฏิบัติ



พระแม่พรธราชตำราลัทธิของพระบาทสมเด็จพระเจ้าอยู่หัว

“การทํางานทุกฝ่ายต้องเข้าใจกัน ทุกฝ่ายต้อง
รู้หน้าที่ ต้องมีการปรึกษาร่วมทําคอสมเข้าใจขั้นตอน
ในการปฏิบัติให้สอดคล้องกัน ต้องมีความสัมพันธ์กัน
ต้องสนทนาระหว่างผู้มาใหม่ อาจจะเห็นว่ายาก
คดงมงว้างไม่ยาก เพียงแต่มีระเบียบแบบแผน
ที่ตอ้งปฏิบัติ ถ้าทําแล้วจะล้นก บางครั้งอาจจะเหนื่อย
แต่ก็ล้นก จึงขอให้ทํางานให้ล้นก”

พระราชทานแก่ พลตำรวจเอก ประจวบยุคลอง หัวหน้าหน่วยตำรวจราชสำนักประจำ

พระอัมมมาตย์ชั้นผู้ใหญ่ ถวายรายงานต่อเมื่อปฏิบัติหน้าที่

เมื่อวันศุกร์ ที่ ๑๙ มิถุนายน ๒๕๕๖ เวลา ๑๔.๐๐ น.

ณ พระตำหนักเปี่ยมสุข วังไกลกังวล

ที่ รล ๐๐๐๑.๒/๑๖๗๕

สำนักราชเลขาธิการ

พระบรมมหาราชวัง กทม. ๑๐๒๐๐

๒๐ มกราคม ๒๕๕๓

เรื่อง แนวทางแก้ไขปัญหาราจรในการเสด็จพระราชดำเนิน (เป็นการส่วนพระองค์)

เรียน ผู้บัญชาการตำรวจแห่งชาติ

สิ่งที่ส่งมาด้วย ๑. นโยบายและแนวทางปฏิบัติในการถวายความสะดวกด้านการจราจรในการเสด็จ

พระราชดำเนิน

๒. สำเนาคำสั่งแต่งตั้งคณะกรรมการอำนวยความสะดวกจราจร ฯ

๓. สำเนาคำสั่งแต่งตั้งคณะกรรมการติดตามและประสานงาน ฯ

ตามที่พระบาทสมเด็จพระเจ้าอยู่หัว ได้มีพระราชปรารภกับราชเลขาธิการเมื่อปี พ.ศ. ๒๕๔๔ เรื่อง ปัญหาราจรในกรุงเทพมหานคร และต่างจังหวัดที่มีมากขึ้น โดยเฉพาะเวลาที่มิชวอนเสด็จ ฯ หากต้องปิดการจราจรเป็นเวลานานจะทำให้ประชาชนได้รับความเดือดร้อนมาก จึงมีพระราชกระแสให้ราชเลขาธิการได้พิจารณาร่วมกับเจ้าหน้าที่ที่เกี่ยวข้องเพื่อร่วมกันหาแนวทางแก้ไข ซึ่งได้ดำเนินการจัดทำแนวทางและคู่มือปฏิบัติไว้แล้ว แต่ไม่ประสบความสำเร็จเพราะเจ้าหน้าที่ผู้ปฏิบัติทางภาคสนามเกรงกลัวว่าจะถูกตำหนิและถูกลงโทษ นั้น

บัดนี้ ราชเลขาธิการได้น้อมรับพระราชกระแสมาอีกครั้งหนึ่งในเรื่องดังกล่าว จึงได้จัดให้มีการมาพิจารณาร่วมกับสำนักงานตำรวจแห่งชาติ และกรมราชองครักษ์ และได้ลงมติเห็นชอบให้จัดตั้งคณะกรรมการอำนวยความสะดวกจราจรในการเสด็จพระราชดำเนิน โดยมีราชเลขาธิการเป็นประธานและคณะกรรมการติดตามและประสานงานการจราจรในการเสด็จพระราชดำเนิน โดยมีพลเอก วิเศษ คงอุทัยกุล รองสมุหราชองครักษ์เป็นประธาน (ดังสำเนาคำสั่งแต่งตั้งที่แนบมานี้)

คณะกรรมการอำนวยความสะดวกจราจร ฯ ได้จัดการประชุมหลายครั้ง และเห็นชอบให้วางนโยบายและแนวทางปฏิบัติในการถวายความสะดวกด้านการจราจร (ดังเอกสารนโยบายที่แนบมาพร้อมนี้) โดยคำนึงถึงการถวายความปลอดภัยเป็นหลัก แต่ให้มีผลกระทบต่อน้อยที่สุดของประชาชนน้อยที่สุด โดยรวมถึงการดูแลเจ้าหน้าที่ผู้ปฏิบัติและเครื่องมือเครื่องใช้ที่จะให้การปฏิบัติงานเป็นไปอย่างมีประสิทธิภาพ เพื่อให้สำนักงานตำรวจชำนัดนำไปพิจารณาจัดทำคู่มือการปฏิบัติต่อไป

/ ในกรณี ...

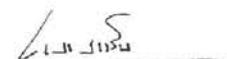
- ๒ -

ในการนี้ ขอเรียนให้ทราบว่ราชเลขาธิการได้นำความกราบบังคมทูลพระบาทสมเด็จพระเจ้าอยู่หัว สมเด็จพระนางเจ้า ฯ พระบรมราชินีนาถ เรื่อง นโยบายและแนวทางปฏิบัติ ฯ ทราบฝ่าละอองธุลีพระบาท ตลอดทั้งราชเลขานุการในพระองค์ได้นำความกราบบังคมทูล และกราบทูลพระบรมวงศานุวงศ์ทุกพระองค์ทราบฝ่าละอองพระบาทและทราบฝ่าพระบาทแล้ว ซึ่งทุกพระองค์ทรงให้ความสำคัญเรื่องความเดือดร้อนของประชาชนและมีพระราชประสงค์ที่จะให้เจ้าหน้าที่ผู้ปฏิบัติดำเนินการตามข้อเสนอข้างต้นอย่างเคร่งครัดและมีประสิทธิภาพต่อไป

ดังนั้น คณะกรรมการอำนวยความสะดวกจราจร ฯ จึงพิจารณาเห็นว่าเพื่อให้เป็นไปตามพระราชประสงค์ข้างต้น ขวัญและกำลังใจของเจ้าหน้าที่ผู้ปฏิบัติงานถวายเป็นเรื่องสำคัญ จึงได้เห็นชอบที่จะวางหลักเกณฑ์ในการดูแลช่วยเหลือรับผิดชอบให้ผู้ปฏิบัติมีความมั่นใจในการปฏิบัติหน้าที่ รวมถึงการประตบอุบัติเหตุนระหว่างปฏิบัติหน้าที่ด้วย และในกรณีที่การปฏิบัติหน้าที่มีผลเป็นที่น่าพอใจก็จะมีรางวัลเป็นการตอบแทนเพื่อเป็นขวัญและกำลังใจอีกด้วย

จึงเรียนมาเพื่อโปรดทราบและพิจารณาดำเนินการสนองพระราชกระแสในเรื่องดังกล่าว โดยด่วนต่อไปด้วย จักขอบคุณยิ่ง

ขอแสดงความนับถือ



(นายอาสา สารสิน)

ราชเลขาธิการ

กลุ่มช่วยอำนวยความสะดวก ๑ (กรุงเทพ ฯ)

โทร. ๐๒ ๒๒๐๗๔๐๐ ต่อ ๔๓๑๑ - ๒

โทรสาร ๐๒ ๒๒๐๗๔๐๐ ต่อ ๔๓๑๔

เว็บไซต์ : www.ohmpps.go.th



ในการเสด็จพระราชดำเนินไปยังสถานที่ต่างๆ เพื่อทรงปฏิบัติพระราชกรณียกิจบำบัดทุกข์บำรุงสุขให้กับพสกนิกรชาวไทยนั้น พระบาทสมเด็จพระเจ้าอยู่หัว และสมเด็จพระนางเจ้าฯ พระบรมราชินีนาถ ตลอดจนพระบรมวงศานุวงศ์ทุกพระองค์ ทรงให้ความสำคัญเรื่องความเดือดร้อนของประชาชนผู้ไร้รถใช้ถนนที่ได้รับผลกระทบจากการปิดการจราจรเพื่อถวายเป็นอภัยเป็นอย่างมาก และมีพระราชประสงค์ที่จะให้เจ้าหน้าที่ผู้ปฏิบัติดำเนินการตามนโยบายและแนวทางปฏิบัติในการถวายเป็นอภัยด้านการจราจรในการเสด็จพระราชดำเนินอย่างเคร่งครัดและมีประสิทธิภาพ

พระบาทสมเด็จพระเจ้าอยู่หัว และสมเด็จพระนางเจ้าฯ พระบรมราชินีนาถ ทรงห่วงใยประชาชนผู้ไร้รถใช้ถนน ซึ่งได้รับผลจากการจราจรในการเสด็จพระราชดำเนิน จึงมีพระราชกระแสให้ผู้ปฏิบัติหน้าที่ที่เกี่ยวข้องในการเสด็จพระราชดำเนินโดยรถยนต์เป็นการส่วนพระองค์ ปฏิบัติหน้าที่โดยคำนึงถึงความเดือดร้อนของประชาชนให้มากที่สุด โดยให้เจ้าหน้าที่ตำรวจจราจรถวายเป็นอภัย และไม่ต้องปิดถนนเป็นเวลานาน เพื่อให้ประชาชนสามารถใช้รถใช้ถนนได้ตามปกติ

นับเป็นพระมหากรุณาธิคุณล้นเกล้าล้นกระหม่อมหาที่สุดมิได้ ข้าราชการตำรวจทุกนาย ขอน้อมเกล้าน้อมกระหม่อม นำไปปฏิบัติตามพระราชประสงค์ต่อไป

พลตำรวจเอก เปรียวพันธ์ ดามาพงศ์
ผู้บัญชาการตำรวจแห่งชาติ

นโยบายและแนวทางปฏิบัติในการถวายเป็นพระราชกุศล ด้านการจราจรในการเสด็จพระราชดำเนิน (เป็นการส่วนพระองค์)

1. นโยบายในการปฏิบัติ

- 1.1 ถวายเป็นพระราชกุศลการจราจรและถวายเป็นพระราชกุศล
- 1.2 อย่าให้ประชาชนได้รับความเดือดร้อนหรือหากจะมีก็ให้ประชาชนได้รับผลกระทบน้อยที่สุด
- 1.3 สนับสนุนให้เจ้าหน้าที่ผู้ปฏิบัติงานสามารถปฏิบัติหน้าที่ได้อย่างมีประสิทธิภาพทั้งในด้านงบประมาณ จำนวนเจ้าหน้าที่ผู้ปฏิบัติงาน อุปกรณ์ เครื่องมือเครื่องใช้ที่จำเป็น ตลอดจนสวัสดิการและสิทธิกำลังพลในด้านต่างๆ

“การเสด็จพระราชดำเนิน” แบ่งเป็น

1) การเสด็จพระราชดำเนินอย่างเป็นทางการ ได้แก่

- (1) กรณีพระบาทสมเด็จพระเจ้าอยู่หัว และสมเด็จพระนางเจ้าฯ พระบรมราชินีนาถ เสด็จพระราชดำเนินไปในพระราชพิธี รัฐพิธี
- (2) กรณีสมเด็จพระบรมโอรสาธิราชฯ สยามมกุฎราชกุมาร สมเด็จพระเทพรัตนราชสุดาฯ สยามบรมราชกุมารี หรือสมเด็จพระเจ้าลูกเธอ เจ้าฟ้าจุฬาภรณวลัยลักษณ์ อัครราชกุมารี เสด็จพระราชดำเนินแทนพระองค์ ตาม (1)
- (3) กรณีพระบาทสมเด็จพระเจ้าอยู่หัว สมเด็จพระนางเจ้าฯ พระบรมราชินีนาถ สมเด็จพระบรมโอรสาธิราชฯ สยามมกุฎราชกุมาร สมเด็จพระเทพรัตนราชสุดาฯ สยามบรมราชกุมารี หรือสมเด็จพระเจ้าลูกเธอ เจ้าฟ้าจุฬาภรณวลัยลักษณ์ อัครราชกุมารี เสด็จพระราชดำเนินไปในงานพิธี

2) การเสด็จพระราชดำเนินเป็นการส่วนพระองค์ ได้แก่

- (1) กรณีเสด็จพระราชดำเนินไปในงานพิธีซึ่งระบุไว้อย่างชัดเจนว่าเป็นการส่วนพระองค์

(2) กรณีเสด็จพระราชดำเนินอื่นๆ เช่น เสด็จฯ ไปทรงตรวจพระวรกาย เสด็จฯ ไปทรงทำพระทนต์ เสด็จฯ ทรงธรรม เสด็จฯ โครงการพระราชดำริ เสด็จฯ เยี่ยมผู้ประสบภัย เป็นต้น”

2. แนวทางปฏิบัติของเจ้าหน้าที่ตำรวจในการถวายเป็นพระราชกุศลในการเสด็จพระราชดำเนิน (เป็นการส่วนพระองค์)

2.1 การจัดการจราจรที่เป็นเส้นทางเสด็จฯ พ้นราบให้ปฏิบัติ ดังนี้

2.1.1 ขบวนเสด็จฯ ผ่านถนนที่มีช่องทางคู่ขนานให้รถวิ่งในช่องทางคู่ขนานได้ตามปกติ

2.1.2 ถนนที่ไม่มีช่องทางคู่ขนาน จะมีเกาะกลางถนน หรือไม่มีเกาะกลางถนนก็ตาม และมีช่องทางเดินรถในทิศทางเดียวกันตั้งแต่ 2 ช่องทางขึ้นไป ให้เปิดการจราจรให้รถวิ่งสวนกับขบวนเสด็จฯ ได้ตามปกติ แต่ไม่อนุญาตให้รถที่วิ่งสวนใช้สัญญาณไฟวิบวับ ยกเว้นรถพยาบาลที่มีผู้ป่วยฉุกเฉิน

2.1.3 ถนนที่ไม่มีเกาะกลางถนน แต่ละฝั่งมีช่องทางเดินรถสวนกันได้เพียงช่องเดียวฝั่งตรงข้ามไม่ต้องปิดการจราจร แต่ให้จัดเจ้าหน้าที่ตำรวจถวายเป็นพระราชกุศลและอำนวยความสะดวกการจราจรในช่องทางรถสวน เช่น ระวังการกลับรถ ระวังรถเลี้ยวเข้าซอยหรือเข้าบ้านพัก เป็นต้น แต่ทั้งนี้ต้องคำนึงถึงความปลอดภัยและสภาพการจราจรในขณะนั้น

2.1.4 เส้นทางเสด็จฯ มีรถวิ่งอยู่ด้านหน้าขบวนเสด็จฯ ในระยะใกล้ให้หยุดรถชิดช่องทางด้านซ้าย และเมื่อขบวนเสด็จฯ ผ่านไปแล้ว ให้อนุญาตให้รถเดินทางต่อไปได้โดยเร็ว

2.1.5 สถานีตำรวจในเขตกรุงเทพมหานครและต่างจังหวัด เมื่อมีขบวนเสด็จฯ ในเส้นทางให้พิจารณาจัดรถยนต์ “ปิดท้ายกันแซง” เพื่อป้องกันอุบัติเหตุและระวังมิให้รถแซงขบวน รับ-ส่ง สุดเขตต่อเขตพื้นที่รับผิดชอบ

2.1.6 เมื่อมีรถตกค้างบนถนนในขณะที่มีขบวนเสด็จฯ ในต่างจังหวัด ห้ามเจ้าหน้าที่ตำรวจจราจรไต่รถเข้าป้อมน้ำมันหรือเข้าซอยโดยเด็ดขาด แต่ให้เจ้าหน้าที่ตำรวจจราจรสั่งให้ผู้ขับขึ้นารถจอดชิดขอบทางด้านซ้ายและดับเครื่องยนต์ และเมื่อขบวนเสด็จฯ ผ่านไปแล้ว ให้อนุญาตให้รถสามารถเดินทางต่อไปได้โดยเร็ว

2.1.7 เส้นทางเสด็จฯ พื้นราบมีสะพานลอยรถข้ามหรือมีทางรถข้ามพาดให้เปิดการจราจรให้รถวิ่งได้ตามปกติ

2.1.8 สะพานลอยคนข้าม เปิดให้ประชาชนเดินข้ามได้ตามปกติและพิจารณาถึงความปลอดภัยเมื่อขบวนเสด็จฯ ผ่าน

2.1.9 หากมีการก่อสร้างบริเวณริมถนนที่จะเสด็จฯ ผ่าน ให้เครื่องจักรกลที่หมุนสายอันตรายหยุดการทำงานชั่วคราวเพื่อถวายความปลอดภัย จนกว่าขบวนเสด็จฯ จะผ่านไป

2.1.10 เมื่อเห็นว่ามีปริมาณรถติดสะสมมากในเส้นทางเสด็จฯ ให้เจ้าหน้าที่ตำรวจเร่งระบายรถติดสะสมทันที เพื่อให้ประชาชนได้รับผลกระทบน้อยที่สุด

2.1.11 เส้นทางเสด็จฯ ต่างจังหวัด ให้เจ้าหน้าที่ตำรวจยืนรายทางเท่าที่จำเป็นเพื่อรักษาความปลอดภัย

2.2 การจัดการจราจรที่เป็นเส้นทางเสด็จฯ บนทางด่วนให้ปฏิบัติ ดังนี้

2.2.1 ขบวนเสด็จฯ จากพื้นราบจะขึ้นทางด่วนแล้วมีรถที่รอจะขึ้นทางด่วนอยู่ด้านหน้าอย่าบังคับให้เปลี่ยนเส้นทาง ให้พิจารณาความปลอดภัยตามสภาพการจราจรและให้รถสามารถขึ้นไปรอบทางด่วนได้โดยให้หยุดรอไว้ชิดขอบทางด้านซ้ายและดับเครื่องยนต์ รอจนกว่าขบวนเสด็จฯ จะผ่านพ้น แล้วอนุญาตให้รถสามารถเดินทางต่อไปได้โดยเร็ว

2.2.2 ให้ใช้รถจักรยานยนต์จากโครงการจราจรตามพระราชดำริช่วยกันรถที่จะขึ้นจากช่องทางอื่นมาบนทางด่วนไว้มาก่อน จนกว่าขบวนเสด็จฯ จะผ่านไปและอนุญาตให้รถสามารถเดินทางต่อไปได้โดยเร็ว

2.2.3 การจราจรคับคั่งและติดขัดบนทางด่วนให้เปิดการจราจรไว้ 1 ช่องทางเพื่อให้ขบวนเสด็จฯ สามารถผ่านได้

2.3 การจัดการจราจรบริเวณศูนย์การค้า ที่สาธารณะ และสนามบินให้ปฏิบัติ ดังนี้

2.3.1 ในกรณีที่เสด็จฯอย่างเป็นการ ให้ปิดกั้นพื้นที่เท่าที่จำเป็นเพื่อถวายความปลอดภัยตามลักษณะงานเท่านั้น

2.3.2 ให้มีการเน้นย้ำการปฏิบัติ ณ ที่หมายโดยเฉพาะ เช่น บริเวณทางเข้า-ออก ให้ปิดกั้นในช่วงเวลาก่อนเสด็จฯ เพียงเล็กน้อยเท่านั้น

2.3.3 ตามที่หมายต่างๆ ภายในอาคารหรือที่สาธารณะ ให้ประสานกับพนักงานรักษาความปลอดภัยสถานที่ มิให้ไล่ประชาชนออกจากบริเวณหรือปิดประตูทางเข้า-ออก บันไดเลื่อน ลิฟต์ ในสถานที่เหล่านั้น ตลอดจนห้ามสั่งให้ประชาชนปิดประตูหน้าต่างของอาคารบ้านและร้านค้าที่ใกล้กับที่จะเสด็จพระราชดำเนิน ปลอ่ยให้ประชาชนใช้ชีวิตประจำวันไปตามปกติ เพียงแต่ระมัดระวังอย่าให้คนเข้าไปชิดพระองค์เท่านั้น

2.4 ขบวนเสด็จฯ ที่ไม่มีนายตำรวจราชสำนักประจำหรือเจ้าหน้าที่รับผิดชอบประจำขบวน ให้แต่ละขบวนส่งรายชื่อเจ้าหน้าที่ผู้ปฏิบัติให้สำนักงานนายตำรวจราชสำนักประจำทราบ เพื่อกำหนดแนวทางในการปฏิบัติ

2.5 ให้ผู้ปฏิบัติหน้าที่ในขบวนเสด็จฯ (ราชองครักษ์ประจำ นายตำรวจราชสำนักประจำหน่วยแยก รักษาความปลอดภัยบุคคลสำคัญ ประจำกรมราชองครักษ์หรือเจ้าหน้าที่ที่เกี่ยวข้องอื่น) ประสานงานและบริหารจัดการเวลาตามขั้นตอนและตรงตามข้อเท็จจริงอย่างใกล้ชิดกับผู้รับผิดชอบในเส้นทางเสด็จฯ เพื่อมิให้ปิดกั้นการสัญจรและปิดการจราจรก่อนการเสด็จฯ เป็นเวลานาน

2.6 ขบวนเสด็จฯ ที่เป็นส่วนพระองค์ ขอให้พิจารณาใช้รถตู้ หรือใช้รถยนต์สำหรับผู้ตามเสด็จฯ เพื่อทำให้ขบวนสั้นลงและให้รถยนต์ที่ตกค้างในเส้นทางเสด็จฯ หยุดรถชิดช่องทางซ้าย โดยไม่ต้องปิดการจราจร และให้เจ้าหน้าที่ตำรวจยืนตามรายทางเท่าที่จำเป็นเท่านั้น เพื่อรักษาความปลอดภัย

3. วิธีการอำนวยความสะดวกจราจรให้ปฏิบัติ ดังนี้

3.1 ในเขตกรุงเทพมหานครและปริมณฑล ใช้รถจักรยานยนต์ตำรวจนำขบวน และสามารถปิดกั้นรถตามทางร่วมทางแยกได้

3.2 ในเขตต่างจังหวัด ใช้รถยนต์เบิกทางเพื่อประชาสัมพันธ์ให้รถจอดชิดข้างทางด้านซ้ายก่อนขบวนเสด็จฯ ถึง ใช้เวลาไม่เกิน 5 นาที เพื่อไม่ต้องปิดการจราจรนาน

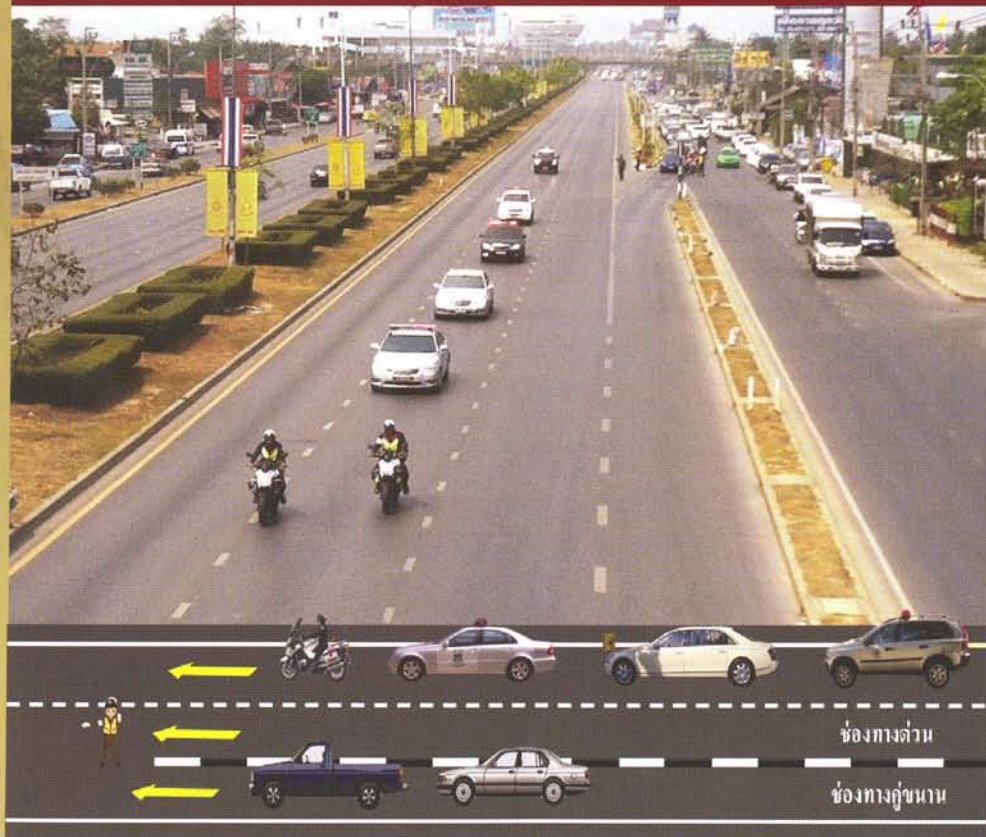
คณะกรรมการอำนวยความสะดวกจราจรในการเสด็จพระราชดำเนิน

20 มกราคม 2553

2.1 การจัดการจราจรที่เป็น เส้นทางเสด็จฯ พันราบ

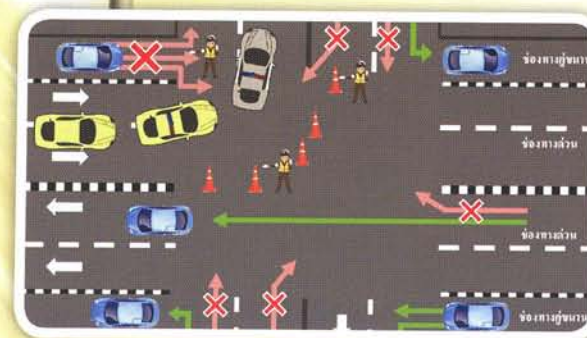
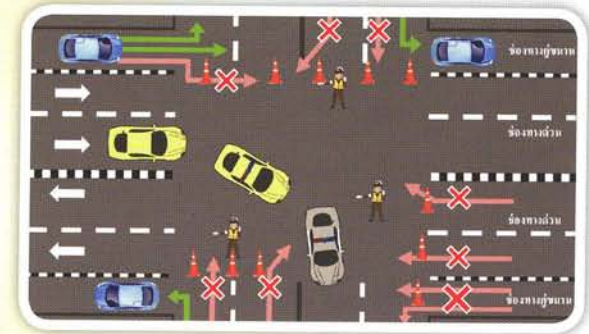
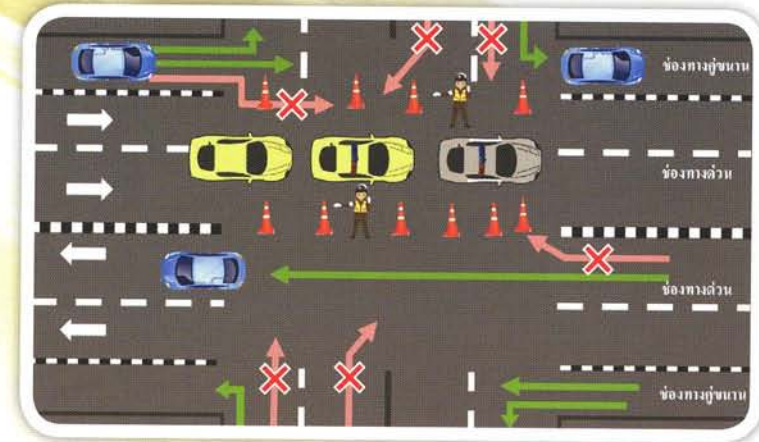
2.1.1

ขบวนเสด็จฯ ผ่านถนนที่มีช่องทางคู่ขนานให้รถวิ่งในช่องทางคู่ขนานได้ตามปกติ



การจัดการจราจรบริเวณสี่แยกตามนโยบายข้อ 2.1.1

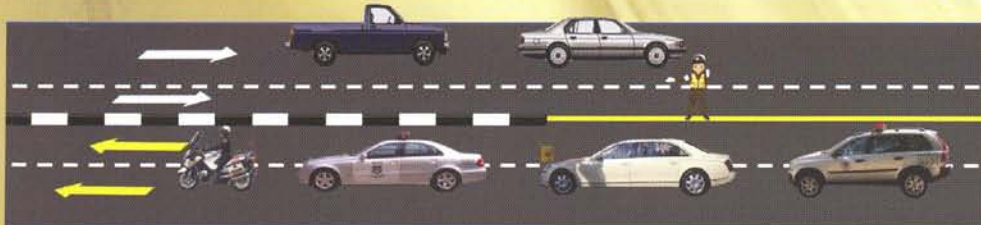
ถนนที่มีช่องทางคู่ขนานให้รถวิ่งในช่องทางคู่ขนาน ในช่องทางที่ไม่เกี่ยวข้องกับขบวนเสด็จฯ ได้ตามปกติ



2.1.2

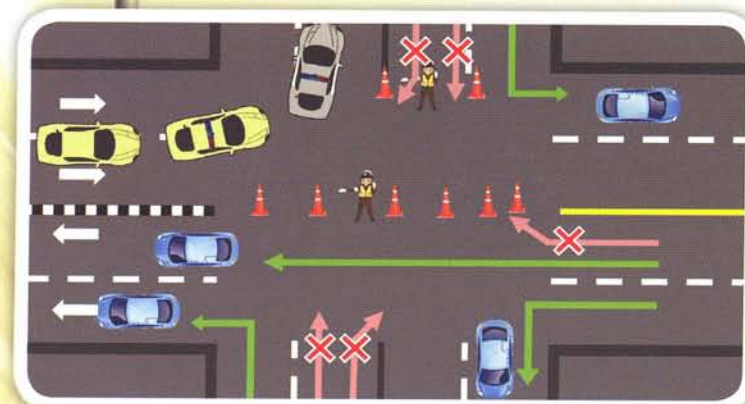


ถนนที่ไม่มีช่องทางคู่ขนาน จะมีเกาะกลางถนน หรือไม่มีเกาะกลางถนนก็ตาม และมีช่องทางเดินรถในทิศทางเดียวกัน ตั้งแต่ 2 ช่องทางขึ้นไป ให้เปิดการจราจรให้รถวิ่งสวนกับขบวนเสด็จฯ ได้ตามปกติ แต่ไม่อนุญาตให้รถที่วิ่งสวนใช้สัญญาณไฟวิบวับ ยกเว้นรถพยาบาลที่มีผู้ป่วยฉุกเฉิน



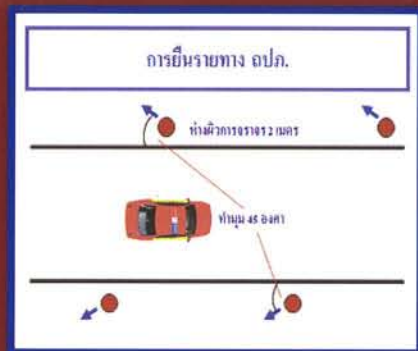
การจัดการจราจรบริเวณสี่แยกตามนโยบายข้อ 2.1.2

ถนนที่ไม่มีช่องทางคู่ขนาน จะมีเกาะกลางถนน หรือไม่มีเกาะกลางถนนก็ตาม และมีช่องทางเดินรถในทิศทางเดียวกัน ตั้งแต่ 2 ช่องทางขึ้นไป ให้เปิดการจราจรในช่องทางที่ไม่เกี่ยวข้องกับขบวนเสด็จฯ ให้รถวิ่งสวนกับขบวนเสด็จฯ ได้ตามปกติ

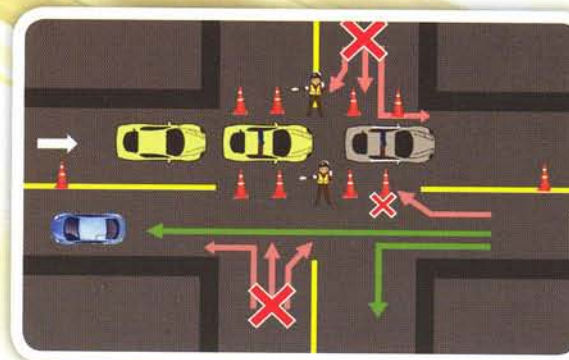


2.1.3

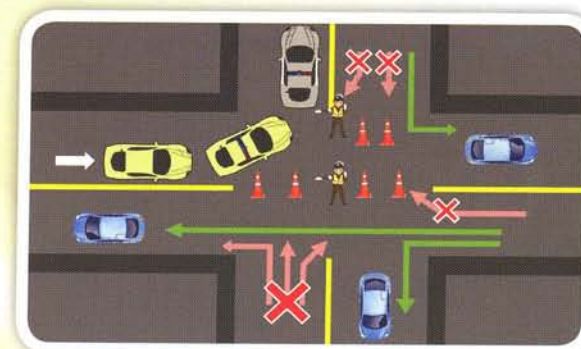
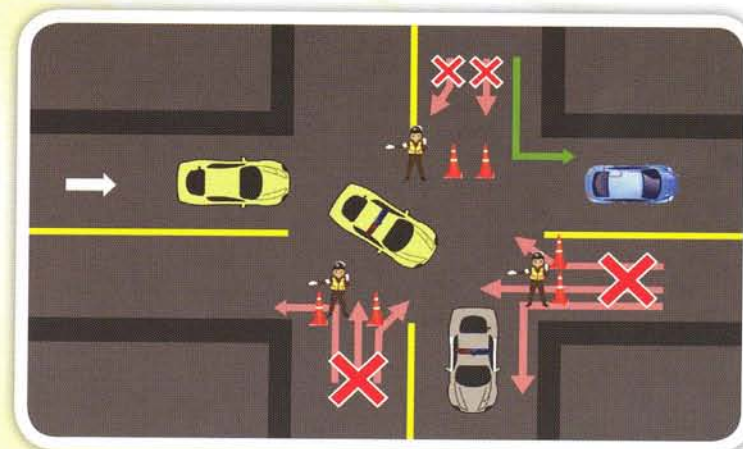
ถนนที่ไม่มีเกาะกลางถนน แต่ละฝั่งมีช่องทางเดินรถสวนกันได้เพียงช่องเดียว ฝั่งตรงข้ามไม่ต้องปิดการจราจร แต่ให้จัดเจ้าหน้าที่ตำรวจวางความปลอดภัยและอำนวยความสะดวกการจราจรในช่องทางรถสวน เช่น ระวังการกลับรถ ระวังรถเลี้ยวเข้าซอยหรือเข้าบ้านพัก เป็นต้น แต่ทั้งนี้ต้องคำนึงถึงความปลอดภัยและสภาพการจราจรในขณะนั้น



การจัดการจราจรบริเวณสี่แยกตามนโยบายข้อ 2.1.3



ถนนที่ไม่มีเกาะกลางถนน แต่ละฝั่งมีช่องทางเดินรถสวนกันได้เพียงช่องเดียว ฝั่งตรงข้ามที่ไม่เกี่ยวข้องกับขบวนเสด็จฯ ไม่ต้องปิดการจราจร แต่ให้จัดเจ้าหน้าที่ตำรวจวางความปลอดภัยและอำนวยความสะดวกการจราจรในช่องทางรถสวน



2.1.4

เส้นทางเสด็จ มีรถวิ่งอยู่ด้านหน้าขบวนเสด็จ ในระยะใกล้ให้หยุดรถชิดช่องทางด้านซ้าย และเมื่อขบวนเสด็จ ผ่านไปแล้ว ให้อนุญาตให้รถเดินทางต่อไปได้โดยเร็ว



2.1.5

สถานีตำรวจในเขตกรุงเทพมหานครและต่างจังหวัด เมื่อมีขบวนเสด็จ ในเส้นทางให้พิจารณาจัดรถยนต์ "ปิดท้ายกันแซง" เพื่อป้องกันอุบัติเหตุและระวังมิให้รถสวนแซงขบวนรับ-ส่ง สูดเขตต่อเขตพื้นที่รับผิดชอบ



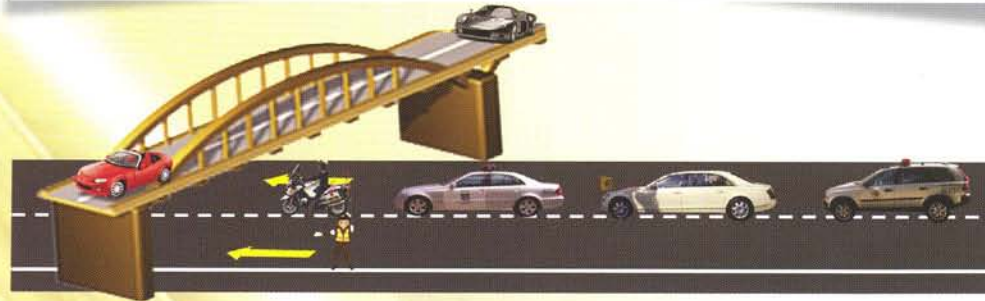
2.1.6

เมื่อมีรถติดค้างบนถนนในขณะที่ยานเสด็จฯ ในต่างจังหวัด ห้ามเจ้าหน้าที่ตำรวจจราจรไล่รถเข้าปั๊มน้ำมันหรือเข้าซอยโดยเด็ดขาด แต่ให้เจ้าหน้าที่ตำรวจจราจรสั่งให้ผู้ขับขี่นำรถจอดติดขอบทางด้านซ้ายและดับเครื่องยนต์ และเมื่อขบวนเสด็จฯ ผ่านไปแล้วให้อนุญาตให้รถสามารถเดินทางต่อไปได้โดยเร็ว



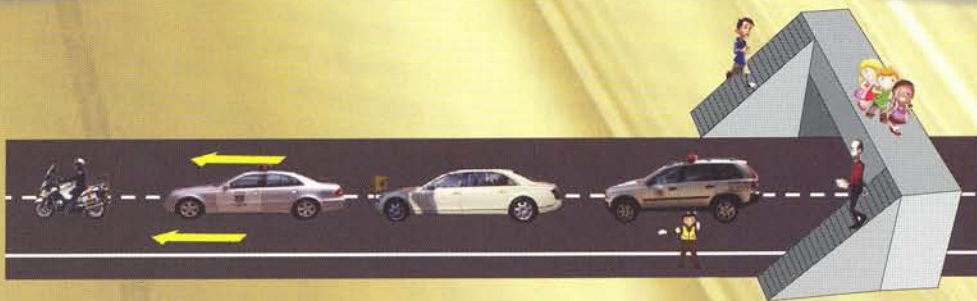
2.1.7

เส้นทางเสด็จฯ พื้นราบมีสะพานลอยรถข้ามหรือมีทางรถข้ามพาดให้เปิดการจราจรให้รถวิ่งได้ตามปกติ



2.1.8

สะพานลอยคนข้าม เปิดให้ประชาชนเดินข้ามได้ตามปกติและพิจารณาถึงความปลอดภัยเมื่อขบวนเสด็จฯ ผ่าน



2.1.9

หากมีการก่อสร้างบริเวณริมถนนที่จะเสด็จฯ ผ่านให้เครื่องจักรกลที่หมุนสายอันตรายหยุดการทำงานชั่วคราว เพื่อถวายความปลอดภัย จนกว่าขบวนเสด็จฯ จะผ่านไป



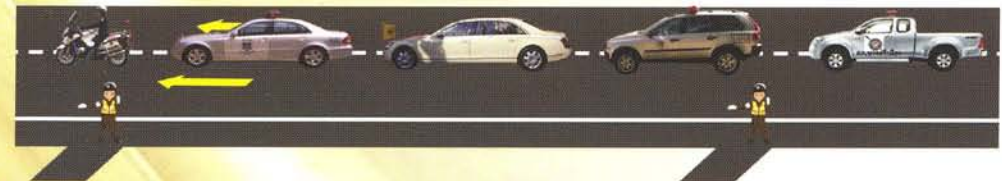
2.1.10

เมื่อเห็นว่ามีปริมาณรถติดสะสมมากในเส้นทาง
เสด็จฯ ให้เจ้าหน้าที่ตำรวจเร่งระบายรถติดสะสม
ทันที เพื่อให้ประชาชนได้รับผลกระทบน้อยที่สุด



2.1.11

เส้นทางเสด็จฯ ต่างจังหวัด ให้เจ้าหน้าที่ตำรวจ
ยื่นรายการเท่าที่จำเป็นเพื่อรักษาความปลอดภัย



2.2 การจัดการจราจรที่เป็น เส้นทางเสด็จฯ บนทางด่วน

2.2.1

ขบวนเสด็จฯ จากพื้นราบจะขึ้นทางด่วนแล้วมีรถที่รอจะขึ้นทางด่วนอยู่ด้านหน้าอย่างคับคั่งให้เปลี่ยนเส้นทาง ให้พิจารณาความปลอดภัยตามสภาพการจราจรและให้รถสามารถขึ้นไปรอบบนทางด่วนได้ โดยให้หยุดไว้ชิดขอบทางด้านซ้ายและดับเครื่องยนต์รอจนกว่าขบวนเสด็จฯ จะผ่านพ้น แล้วอนุญาตให้รถสามารถเดินทางต่อไปได้โดยเร็ว



2.2.2

ให้ใช้รถจักรยานยนต์จากโครงการจราจรตามพระราชดำริช่วยกันรถที่จะขึ้นจากช่องทางอื่นมาบนทางด่วนไว้ก่อน จนกว่าขบวนเสด็จฯ จะผ่านไปและอนุญาตให้รถสามารถเดินทางต่อไปได้โดยเร็ว



2.2.3

การจราจรคับคั่งและติดขัดบนทางด่วนให้เปิดการจราจรไว้ 1 ช่องทางเพื่อให้ขบวนเสด็จฯ สามารถผ่านได้



2.3 การจัดการจราจรบริเวณ ศูนย์การค้า ที่สาธารณะ และสนามบิน

2.3.1

ในกรณีที่เกิดจราจรเป็นทางการ ให้ปิดกั้นพื้นที่เท่าที่จำเป็นเพื่อถวายเป็นความปลอดภัยตามลักษณะงาน เท่านั้น



ให้มีการเน้นย้ำการปฏิบัติ ณ ที่หมายโดยเฉพาะ เช่น บริเวณทางเข้า-ออก ให้ปิดกั้นในช่วงเวลาก่อนเสด็จฯ เพียงเล็กน้อยเท่านั้น

2.3.2

2.3.3

ตามที่เหมาะสมต่างๆ ภายในอาคารหรือที่สาธารณะ ให้ประสานกับพนักงานรักษาความปลอดภัยสถานที่ มิให้ไล่ประชาชนออกจากบริเวณหรือปิดประตูทางเข้า-ออก บันไดเลื่อน ลิฟต์ ในสถานที่เหล่านั้น ตลอดจนห้ามสั่งให้ประชาชนปิดประตูหน้าต่างของอาคารบ้านและร้านค้าที่ใกล้กับที่จะเสด็จพระราชดำเนิน ปล่อยให้ประชาชนใช้ชีวิตประจำวันไปตามปกติ เพียงแต่ระมัดระวังอย่าให้คนเข้าไปชิดพระองค์เท่านั้น



**แนวทางปฏิบัติสำหรับนายตำรวจราชสำนักประจำ
และหรือผู้ควบคุมขบวน กับเจ้าหน้าที่ตำรวจที่รับผิดชอบเส้นทาง
และที่หมายเสด็จพระราชดำเนิน ในการปฏิบัติตามนโยบาย
คณะกรรมการอำนวยการจราจรในการเสด็จพระราชดำเนิน**

- ประสานรายละเอียดในการเสด็จพระราชดำเนินที่เกี่ยวข้องกับเส้นทาง และที่หมายเสด็จพระราชดำเนิน เพื่อแจ้งส่วนที่เกี่ยวข้องทราบ
- ตรวจสอบสภาพการจราจรอย่างต่อเนื่อง
- รายงานสภาพการจราจรและข้อควรปฏิบัติตามข้อเท็จจริง
- ประสานส่วนที่เกี่ยวข้อง เพื่อปฏิบัติให้เป็นไปตามพระราชประสงค์และนโยบาย คณะกรรมการอำนวยการจราจรในการเสด็จพระราชดำเนิน
- การปิดกั้นการจราจรในเส้นทางเสด็จพระราชดำเนิน ให้พิจารณาตาม ข้อเท็จจริงและสภาพการจราจรในขณะนั้น โดยมีผลกระทบต่อประชาชน น้อยที่สุด
- เมื่อมีการเปลี่ยนแปลงเวลา หรือที่หมายเสด็จพระราชดำเนิน ให้นายตำรวจ ราชสำนักประจำ หรือผู้ควบคุมขบวนแจ้งให้เจ้าหน้าที่ตำรวจที่รับผิดชอบ เส้นทาง และที่หมายเสด็จพระราชดำเนินทราบ
- กรณีขบวนเสด็จพระราชดำเนินสวนกันหรือติดกัน ให้นายตำรวจราชสำนัก ประจำหรือผู้ควบคุมขบวน พิจารณาหยุดขบวนหรือชะลอความเร็วแล้วแต่ กรณี เพื่อถวายพระเกียรติแด่ขบวนเสด็จพระราชดำเนินที่มีพระอิสริยยศ สูงกว่า

คำสั่งสำนักราชเลขาธิการ

ที่ ๘/๒๕๕๕

เรื่อง แต่งตั้งคณะกรรมการอำนวยการจราจรในการเสด็จพระราชดำเนิน

ตามคำสั่งสำนักราชเลขาธิการ ที่ ๙๙/๒๕๕๔ ลงวันที่ ๑ ธันวาคม ๒๕๕๔ เรื่อง แต่งตั้ง คณะกรรมการอำนวยการจราจรในการเสด็จพระราชดำเนิน เพื่อกำกับดูแลและกำหนดนโยบายในการถวายความ สะดวกและความปลอดภัยด้านการจราจรในการเสด็จพระราชดำเนิน โดยมีวัตถุประสงค์เพื่อถวายความสะดวก และความปลอดภัยด้านการจราจร ไม่ทำให้ประชาชนได้รับความเดือดร้อน หรือให้ได้รับผลกระทบน้อยที่สุด และ เพื่อสนับสนุนให้เจ้าหน้าที่ผู้ปฏิบัติงานสามารถปฏิบัติหน้าที่ได้อย่างมีประสิทธิภาพ ทั้งในด้านงบประมาณ จำนวน เจ้าหน้าที่ผู้ปฏิบัติงาน อุปกรณ์เครื่องมือเครื่องใช้ที่จำเป็นตลอดจนสวัสดิการ และสิทธิกำลังพลต่าง ๆ นั้น

เพื่อให้การดำเนินการของคณะกรรมการอำนวยการจราจรในการเสด็จพระราชดำเนิน เป็นไปตาม นโยบายและแนวทางปฏิบัติที่กำหนดไว้ อาศัยอำนาจตามข้อ ๑ (๖) กฎกระทรวงแบ่งส่วนราชการสำนักราชเลขาธิการ พ.ศ. ๒๕๕๓ จึงให้ยกเลิกคำสั่งสำนักราชเลขาธิการ ที่ ๙๙/๒๕๕๔ ลงวันที่ ๑ ธันวาคม ๒๕๕๔ และให้ดำเนินการดังนี้

๑. แต่งตั้ง “คณะกรรมการอำนวยการจราจรในการเสด็จพระราชดำเนิน” ซึ่งมีองค์ประกอบ คณะกรรมการ ดังนี้

๑.๑	ราชเลขาธิการ (นายอาสา สารสิน)	ประธาน
๑.๒	รองเลขาธิการพระราชวัง (นายจิรายุ อิศรางกูร ณ อยุธยา)	รองประธาน
๑.๓	รองสมุหราชองครักษ์ (พลเอก วิเศษ คงอุทัยกุล)	รองประธาน
๑.๔	รองราชเลขาธิการ (นายเกษม ภาณุจันทร)	กรรมการ
๑.๕	รองราชเลขาธิการในพระองค์สมเด็จพระบรมราชินีนาถ (ท่านผู้หญิงจรัสจิตต์ ทัศนะ)	กรรมการ
๑.๖	ราชเลขาธิการในพระองค์สมเด็จพระบรมโอรสาธิราช ฯ สยามมกุฎราชกุมาร (พลอากาศเอก สติธพงษ์ สุขวิมล)	กรรมการ
๑.๗	ราชเลขาธิการในพระองค์สมเด็จพระเทพรัตนราชสุดา ฯ สยามบรมราชกุมารี (คุณหญิงอารยา พิบูลนครินทร์)	กรรมการ
๑.๘	ผู้อำนวยการกองงานในพระองค์สมเด็จพระเจ้าลูกเธอ เจ้าฟ้าจุฬาภรณวลัยลักษณ์ อัครราชกุมารี (นางรสกร พัฒนศักดิ์บุญญา)	กรรมการ
๑.๙	รองราชเลขาธิการ (คุณจันทน์ อนุรักษ์)	กรรมการ
	กำกับดูแลกองงานในพระองค์ พระเจ้าวรวงศ์เธอ พระองค์เจ้าโสมสวลี พระวรราชทินนิตดาต	

/๑.๑๐ ที่ปรึกษา

- ๑.๑๐ ที่ปรึกษาฝ่ายกิจกรรมพิเศษ สำนักพระราชวัง (นายรัตนวสุ วัชรไทย์) กรรมการ
กำกับดูแลงานในทูลกระหม่อมหญิงอุบลรัตนราชกัญญา สิริโสภาพรรณวดี
- ๑.๑๑ ปลัดกระทรวงมหาดไทย กรรมการ
- ๑.๑๒ ผู้บัญชาการตำรวจแห่งชาติ กรรมการ
- ๑.๑๓ ปลัดกรุงเทพมหานคร กรรมการ
- ๑.๑๔ พลตำรวจเอก วุฒิ พัวเวส กรรมการ
- ๑.๑๕ หัวหน้านายตำรวจราชสำนักประจำ กรรมการ
- ๑.๑๖ ผู้บัญชาการ สำนักงานนายตำรวจราชสำนักประจำ กรรมการ
- ๑.๑๗ หัวหน้าหน่วยแยกรักษาความปลอดภัยบุคคลสำคัญ ประจำกรมราชองครักษ์ กรรมการ
- ๑.๑๘ รองราชเลขาธิการ (คุณจันทน์ ธนรักษ์) กรรมการและเลขานุการ
- ๑.๑๙ รองราชเลขาธิการ (นายอินทร์จันท์ บุราพันธ์) กรรมการและผู้ช่วยเลขานุการ
- ๑.๒๐ รองหัวหน้านายตำรวจราชสำนักประจำ กรรมการและผู้ช่วยเลขานุการ
(พลตำรวจโท ไตรรัตน์ อมาตยกุล)
- ๑.๒๑ รองผู้อำนวยการ สำนักนโยบายและแผน กรมราชองครักษ์ กรรมการและผู้ช่วยเลขานุการ
(พลโท อติเรก วงษ์บัณฑิต)

๒. อำนาจหน้าที่ของคณะกรรมการอำนวยการจรรยาบรรณในการเสด็จพระราชดำเนิน

๒.๑ กำกับดูแลและกำหนดนโยบายและแนวทางปฏิบัติในการถวายความสะดวกและความปลอดภัย
ด้านการจรรยาบรรณในการเสด็จพระราชดำเนิน

๒.๒ สนับสนุนงบประมาณ เครื่องมือ เครื่องใช้ ในการปฏิบัติหน้าที่

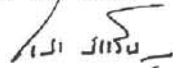
๒.๓ เมื่อมีปัญหาหรืออุปสรรคใด ๆ เกิดขึ้น ต้องดำเนินการแก้ไขปัญหาทันที

๒.๔ สร้างขวัญและกำลังใจแก่ผู้ปฏิบัติหน้าที่ ตลอดจนดูแลและช่วยเหลือกรณีประสบอุบัติเหตุ
(บาดเจ็บ/เสียชีวิต) จากการปฏิบัติหน้าที่

๒.๕ แต่งตั้งคณะกรรมการติดตามและประสานงานการจรรยาบรรณในการเสด็จพระราชดำเนิน และ
คณะกรรมการชุดอื่น ๆ ที่เกี่ยวข้อง

ทั้งนี้ ตั้งแต่บัดนี้เป็นต้นไป

สั่ง ณ วันที่ ๑๐ กุมภาพันธ์ พ.ศ. ๒๕๕๕



(นายอาสา สารสิน)

ราชเลขาธิการ

ประธานคณะกรรมการอำนวยการจรรยาบรรณในการเสด็จพระราชดำเนิน



คำสั่งกรมราชองครักษ์

ที่ ๕๖ /๒๕๕๑

เรื่อง แต่งตั้งคณะกรรมการติดตามและประสานงานการจรรยาบรรณในการเสด็จพระราชดำเนิน

ตามพระราชบัญญัติ ว่าด้วยการรักษาความปลอดภัยสำหรับองค์พระมหากษัตริย์ พระราชินี พระรัชทายาท ผู้สำเร็จราชการแทนพระองค์ พระบรมวงศานุวงศ์ ผู้แทนพระองค์ และพระราชอาคันตุกะ พ.ศ.๒๕๔๘ ระเบียบกรมราชองครักษ์ ว่าด้วยการรักษาความปลอดภัยในขบวนเสด็จพระราชดำเนิน โดย รอยนต์ พ.ศ.๒๕๔๖ และระเบียบสำนักงานตำรวจแห่งชาติ ว่าด้วยการรักษาความปลอดภัยสำหรับองค์พระมหากษัตริย์ พระราชินี พระรัชทายาท ผู้สำเร็จราชการแทนพระองค์ พระบรมวงศานุวงศ์ ผู้แทนพระองค์ และพระราชอาคันตุกะ พ.ศ.๒๕๔๔ กำหนดระเบียบการปฏิบัติในการรักษาความปลอดภัย ฯ ไว้แล้ว นั้น

เพื่อให้การปฏิบัติหน้าที่ของหน่วยงานที่เกี่ยวข้องกับการถวายความสะดวกและอำนวยความสะดวก ด้านการจรรยาบรรณในขบวนเสด็จพระราชดำเนิน เป็นไปอย่างมีประสิทธิภาพ สมพระเกียรติ มีผลกระทบ ต่อประชาชน ที่ถือจริง ไปมาให้น้อยที่สุด และเพื่อเป็นการสนับสนุนให้เจ้าหน้าที่ผู้ปฏิบัติงานสามารถปฏิบัติ หน้าที่ได้อย่างมีประสิทธิภาพ ทั้งในด้านงบประมาณ จำนวนเจ้าหน้าที่ผู้ปฏิบัติงาน อุปกรณ์เครื่องมือเครื่องใช้ ที่จำเป็น ตลอดจนสวัสดิการ และสิทธิการเข้าถึงพลาซ่าต่าง ๆ อาทิอำนาจตามพระราชบัญญัติว่าด้วยการรักษา ความปลอดภัยสำหรับองค์พระมหากษัตริย์ พระราชินี พระรัชทายาท ผู้สำเร็จราชการแทนพระองค์ พระบรม วงศานุวงศ์ ผู้แทนพระองค์ และพระราชอาคันตุกะ พ.ศ.๒๕๔๘ จึงให้ยกเลิก คำสั่งกรมราชองครักษ์ ที่ ๓๑/๒๕๕๓ ลง ๒๑ กรกฎาคม ๒๕๕๓ พร้อมทั้งแต่งตั้งคณะกรรมการชุดใหม่ดังนี้

๑. แต่งตั้ง "คณะกรรมการติดตามและประสานงานการจรรยาบรรณในการเสด็จพระราชดำเนิน" ใช้ ร้อยชื่อว่า "คป.จ.ร." มีองค์ประกอบคณะกรรมการ ฯ ดังนี้

- | | |
|--|-----------------|
| ๑.๑ พล.อ.วิเศษ คงอุทัยกุล | เป็นประธาน |
| ๑.๒ พล.อ.ต.นิคม เทพทรัพย์ | เป็นรองประธาน ๑ |
| ๑.๓ พล.อ.พงษ์เทพ กนิษฐานนท์ | เป็นรองประธาน ๒ |
| ๑.๔ ปลัดกระทรวงมหาดไทย/ผู้แทน | เป็นกรรมการ |
| ๑.๕ ผู้บัญชาการตำรวจแห่งชาติ/ผู้แทน | เป็นกรรมการ |
| ๑.๖ หัวหน้านายตำรวจราชสำนักประจำ | เป็นกรรมการ |
| ๑.๗ เสนาธิการกรมราชองครักษ์ | เป็นกรรมการ |
| ๑.๘ หัวหน้าฝ่ายเสนาธิการในพระองค์ สมเด็จพระบรมโอรสาธิราช ฯ | เป็นกรรมการ |

สยมนมกุฎราชกุมาร

/๑.๕ ผู้อำนวยการ...

- | | | |
|------|--|------------------------------------|
| ๑.๘ | ผู้เฝ้าระวังการดำเนินงานราชวงศ์ประจำ กรมราชวงศ์ | เป็นกรรมการ |
| ๑.๑๐ | ผู้อำนวยการสำนักงานนโยบายและแผน กรมราชวงศ์ | เป็นกรรมการ |
| ๑.๑๑ | ปลัดกระทรวงมหาดไทย / ผู้แทน | เป็นกรรมการ |
| ๑.๑๒ | รองผู้อำนวยการสำนักงานรักษาความปลอดภัย กรมราชวงศ์ | เป็นกรรมการ |
| ๑.๑๓ | ผู้บัญชาการ สำนักงานนายตำรวจราชสำนักประจำ | เป็นกรรมการ |
| ๑.๑๔ | ผู้บัญชาการ กองบัญชาการตำรวจนครบาล | เป็นกรรมการ |
| ๑.๑๕ | ผู้บัญชาการ กองบัญชาการตำรวจสอบสวนกลาง | เป็นกรรมการ |
| ๑.๑๖ | ผู้บัญชาการ ตำรวจภูธรภาค ๑ | เป็นกรรมการ |
| ๑.๑๗ | ผู้บัญชาการ ตำรวจภูธรภาค ๒ | เป็นกรรมการ |
| ๑.๑๘ | ผู้บัญชาการ ตำรวจภูธรภาค ๓ | เป็นกรรมการ |
| ๑.๑๙ | ผู้ทรงคุณวุฒิพิเศษ กรมราชวงศ์ (พลโท อธิคม ตูขสุมสถาน) | เป็นกรรมการ |
| ๑.๒๐ | หัวหน้าสำนักงานนายตำรวจราชสำนักประจำ สอ๔ | เป็นกรรมการ |
| ๑.๒๑ | ผู้บังคับการ กองบังคับการตำรวจจราจร | เป็นกรรมการ |
| ๑.๒๒ | ผู้บังคับการ กองบังคับการตำรวจทางหลวง | เป็นกรรมการ |
| ๑.๒๓ | ผู้บังคับการ กองบังคับการอารักขาและควบคุมฝูงชน | เป็นกรรมการ |
| ๑.๒๔ | ผู้แทนหน่วยแยก รักษาความปลอดภัยบุคคลสำคัญ
ประจำกรมราชวงศ์ | เป็นกรรมการ |
| ๑.๒๕ | รองผู้อำนวยการ สำนักงานนโยบายและแผน กรมราชวงศ์ | เป็นกรรมการ
และเลขานุการ |
| ๑.๒๖ | ผู้อำนวยการกองยุทธการ สำนักงานนโยบายและแผน
กรมราชวงศ์ | เป็นกรรมการ
และผู้ช่วยเลขานุการ |
| ๑.๒๗ | ผู้อำนวยการกองการสื่อสารและสารสนเทศ สำนักงานนโยบายและ
แผน กรมราชวงศ์ | เป็นกรรมการ
และผู้ช่วยเลขานุการ |
| ๑.๒๘ | ผู้กำกับฝ่ายแผนถวายความปลอดภัย กองบังคับการ
อำนาจการถวายความปลอดภัย สำนักงานนายตำรวจราชสำนัก
ประจำ | เป็นกรรมการ
และผู้ช่วยเลขานุการ |

๒. หน้าที่ของคณะกรรมการติดตามและประสานงานการจราจรในขบวนเสด็จพระราชดำเนิน

๒.๑ ทวบทม อำนวยกร ประสานงาน กำกับดูแลการปฏิบัติงานของศูนย์ประสานงานด้าน
การจราจรในขบวนเสด็จ ฯ (ดำเนินการโดย สำนักงานตำรวจแห่งชาติ) ให้เป็นไปตามนโยบายการปฏิบัติด้าน
จราจรเกี่ยวกับขบวนเสด็จพระราชดำเนิน ที่คณะกรรมการอำนาจการจราจรเกี่ยวกับขบวนเสด็จพระราช
ดำเนินกำหนด

๒.๒ ดำเนินการ ติดตาม แก้ไขปัญหาอันอาจเกิดจากงานด้านการจราจรในขบวนเสด็จ ฯ ตาม
มาตรการที่กำหนด โดยการจัดการประชุมประจำเดือน เพื่อสรุปปัญหาและเสนอแนะแนวทางการแก้ไข

/ตลอดจน...

ตลอดจนการเสนอแนะความต้องการด้านอุปกรณ์เครื่องมือนำที่เข้าในต่อคณะกรรมการอำนาจการจราจรใน
ขบวนเสด็จพระราชดำเนิน

๒.๓ ติดตาม แก้ไข และให้ความช่วยเหลือแก่เจ้าหน้าที่ปฏิบัติงานที่อาจเกิดผลกระทบต่
การปฏิบัติหน้าที่ตามมาตรการที่คณะกรรมการอำนาจการจราจรในขบวนเสด็จพระราชดำเนินกำหนด

๒.๔ รายงานผลการดำเนินงาน ให้คณะกรรมการอำนาจการจราจรในขบวนเสด็จพระราช
ดำเนิน ตามระยะเวลาที่กำหนด

ทั้งนี้ ตั้งแต่บัดนี้เป็นต้นไป

สั่ง ณ วันที่ ๒๗ ตุลาคม พ.ศ. ๒๕๕๑

พลเอก



(ราชันย์ สมเด็จพระเจ้า)

สมเด็จพระราชินี



คำสั่งสำนักงานตำรวจแห่งชาติ

ที่ ๑๓๓ /๒๕๕๔

เรื่อง แต่งตั้งคณะกรรมการจัดทำคู่มือการปฏิบัติหน้าที่ในการถวายความสัตวคด้านการจราจร
ในการเสด็จพระราชดำเนิน (เป็นการส่วนพระองค์) สำนักงานตำรวจแห่งชาติ

ด้วยในการประชุมศูนย์ประสานงานด้านการจราจรในการเสด็จพระราชดำเนิน สำนักงานตำรวจ
แห่งชาติ ครั้งที่ ๒/๒๕๕๔ เมื่อวันที่ ๒๓ กุมภาพันธ์ ๒๕๕๔ ที่ประชุมได้มีมติให้จัดทำคู่มือการปฏิบัติหน้าที่ในการ
ถวายความสัตวคด้านการจราจรในการเสด็จพระราชดำเนิน (เป็นการส่วนพระองค์) เพื่อใช้เป็นคู่มือในการปฏิบัติหน้าที่

คำสั่งนี้ เพื่อให้การจัดทำคู่มือการปฏิบัติหน้าที่ในการถวายความสัตวคด้านการจราจรในการเสด็จ
พระราชดำเนิน (เป็นการส่วนพระองค์) เป็นไปด้วยความเรียบร้อย บรรลุเป้าหมายข้างต้น จึงแต่งตั้งคณะกรรมการจัดทำ
คู่มือการปฏิบัติหน้าที่ในการถวายความสัตวคด้านการจราจรในการเสด็จพระราชดำเนิน (เป็นการส่วนพระองค์)
โดยมีองค์ประกอบและอำนาจหน้าที่ ดังนี้

องค์ประกอบ

- | | |
|---|------------------------|
| ๑) รองผู้บัญชาการตำรวจภูธรภาค ๑ (รับผิดชอบงานด้านการจราจร) | หัวหน้าคณะทำงาน |
| ๒) รองผู้บัญชาการตำรวจภูธรภาค ๒ (รับผิดชอบงานด้านการจราจร) | คณะทำงาน |
| ๓) รองผู้บัญชาการตำรวจภูธรภาค ๔ (รับผิดชอบงานด้านการจราจร) | คณะทำงาน |
| ๔) รองผู้บัญชาการตำรวจนครบาล (รับผิดชอบงานด้านการจราจร) | คณะทำงาน |
| ๕) รองผู้บัญชาการตำรวจสอบสวนกลาง (รับผิดชอบงานด้านการจราจร) | คณะทำงาน |
| ๖) รองผู้บัญชาการสำนักงานนายตำรวจราชสำนักประจำ (ที่ได้รับมอบหมาย) | คณะทำงาน |
| ๗) พลตำรวจตรี อรรถกฤษณ์ ธารวิจิตร รองผู้บัญชาการตำรวจภูธรภาค ๔ | คณะทำงาน |
| ๘) ผู้กำกับการกลุ่มงานจราจร กองแผนงานกิจการพิเศษ | คณะทำงาน |
| ๙) เจ้าหน้าที่ฝ่ายอำนวยการตำรวจภูธรภาค ๑ (ที่ได้รับมอบหมาย) | คณะทำงาน/
เลขานุการ |

๖-

อำนาจหน้าที่

ดำเนินการจัดทำคู่มือการปฏิบัติหน้าที่ในการถวายความสัตวคด้านการจราจรในการเสด็จ
พระราชดำเนิน (เป็นการส่วนพระองค์) โดยยึดถือนโยบายและแนวทางปฏิบัติในการถวายความสัตวค
การจราจรในการเสด็จพระราชดำเนิน (เป็นการส่วนพระองค์) เป็นหลักในการดำเนินงาน

ทั้งนี้ ตั้งแต่บัดนี้เป็นต้นไปจนเสร็จสิ้นการดำเนินงาน

สั่ง ณ วันที่ ๒๔ กุมภาพันธ์ พ.ศ. ๒๕๕๔

พลตำรวจเอก

(พล. พ.พ.)

รองผู้บัญชาการตำรวจแห่งชาติ

(ผู้อำนวยการศูนย์ประสานงานด้านการจราจรในการเสด็จพระราชดำเนิน
สำนักงานตำรวจแห่งชาติ



คำสั่ง คณะทำงานจัดทำคู่มือการปฏิบัติหน้าที่ในการถวายความสัตวคณการจรรจร
ในการเสด็จพระราชดำเนิน (เป็นการส่วนพระองค์) ตำนกณคณการจรรจร

ที่ ๑ /๒๕๕๔

เรื่อง แต่งตั้งคณะอนุกรรมการ สำหรับการจัดทำคู่มือการปฏิบัติหน้าที่ในการถวายความสัตวคณการจรรจร
ในการเสด็จพระราชดำเนิน (เป็นการส่วนพระองค์) ตำนกณคณการจรรจร

ตามคำสั่งสำนักงนคณการจรรจรที่ ๑๓๓/๒๕๕๔ ลงวันที่ ๒๔ กุมภาพันธ์ ๒๕๕๔ เรื่อง แต่งตั้ง
คณะทำงานจัดทำคู่มือการปฏิบัติหน้าที่ในการถวายความสัตวคณการจรรจรในการเสด็จพระราชดำเนิน
(เป็นการส่วนพระองค์) ตำนกณคณการจรรจร ได้แต่งตั้งให้รองผู้บัญชาการตำรวจภูธรภาค ๑ (รับผิดชอบ
ด้านการจรรจร) เป็นหัวหน้าคณะทำงาน ในการจัดทำคู่มือการปฏิบัติหน้าที่ในการถวายความสัตวคณการจรรจร
ในการเสด็จพระราชดำเนิน (เป็นการส่วนพระองค์) เพื่อให้เป็นคู่มือในการปฏิบัติหน้าที่

เพื่อให้การจัดทำคู่มือการปฏิบัติหน้าที่ในการถวายความสัตวคณการจรรจรในการเสด็จ
พระราชดำเนิน (เป็นการส่วนพระองค์) เป็นไปด้วยความเรียบร้อย บรรลุเป้าหมายจึงตั้ง
คณะอนุกรรมการ สำหรับการจัดทำคู่มือการปฏิบัติหน้าที่ในการถวายความสัตวคณการจรรจรในการเสด็จ
พระราชดำเนิน (เป็นการส่วนพระองค์) โดยมีองค์ประกอบและอำนาจหน้าที่ ดังนี้

องค์ประกอบ

- | | | |
|--|---------------|---------------------|
| ๑. พลตำรวจตรีพนธ์ | ผู้พันศรี | ประธานคณะอนุกรรมการ |
| ผู้บังคับการ กองบังคับการตำรวจภูธรภาค ๑ | | |
| ๒. พันตำรวจเอกสมารณ | ศรีวิบูลย์ชัย | รองประธาน |
| รองผู้บังคับการ กองบังคับการตำรวจภูธรภาค ๑ | | |
| ๓. พันตำรวจเอกธนา | ชูวงศ์ | รองประธาน |
| รองผู้บังคับการตำรวจภูธรจังหวัดสมุทรปราการ | | |
| ๔. พันตำรวจเอกภูธร | อมรสุคนธ์ | รองประธาน |
| รองผู้บังคับการตำรวจภูธรจังหวัดสมุทรปราการ | | |
| ๕. พันตำรวจโทอนันต์ | รัชชาญ | อนุกรรมการ |
| รองผู้กำกับการจรรจร สถานีตำรวจภูธรเมืองสมุทรปราการ ตำรวจภูธรจังหวัดสมุทรปราการ | | |
| ๖. พันตำรวจโทสมนั | เสถียรพงษ์ | อนุกรรมการ |
| รองผู้กำกับการป้องกันปราบปราม สถานีตำรวจภูธรบางเสาธง ตำรวจภูธรจังหวัดสมุทรปราการ | | |

-๒-

- | | | |
|--|----------------|-----------------------------|
| ๗. พันตำรวจโทสมใจ | พาทิทิน | อนุกรรมการ |
| รองผู้กำกับการจรรจร สถานีตำรวจภูธรเมืองนนทบุรี ตำรวจภูธรจังหวัดนนทบุรี | | |
| ๘. พันตำรวจโทประภาส | ศรีสุขพันธ์ | อนุกรรมการ |
| สารวัตรฝ่ายอำนวยการ ตำรวจภูธรจังหวัดสิงห์บุรี | | |
| ๙. พันตำรวจโทมงคล | อ่อนแก้ว | อนุกรรมการ |
| สารวัตรจรรจร สถานีตำรวจภูธรเมืองนนทบุรี ตำรวจภูธรจังหวัดนนทบุรี | | |
| ๑๐. พันตำรวจโทประสงค์ | ศิริทิพย์วานิช | อนุกรรมการ |
| สารวัตรจรรจร สถานีตำรวจภูธรปากเกร็ด ตำรวจภูธรจังหวัดนนทบุรี | | |
| ๑๑. พันตำรวจตรีคมวุฒิ | ของบุญวัฒนา | อนุกรรมการ/โฆษก |
| สารวัตรป้องกันปราบปราม สถานีตำรวจภูธรบางศรีเมือง ตำรวจภูธรจังหวัดนนทบุรี | | |
| ๑๒. ร้อยตำรวจเอกวิรัชชัย | กานันตสูง | อนุกรรมการ/ผู้ช่วยเลขานุการ |
| สารวัตรฝ่ายอำนวยการ ๑ กองบังคับการตำรวจภูธรภาค ๑ | | |

อำนาจหน้าที่

๑. ดำเนินการศึกษา รวบรวมข้อมูลที่เกี่ยวข้องในการจัดทำคู่มือการปฏิบัติหน้าที่ในการถวายความ
สัตวคณการจรรจรในการเสด็จพระราชดำเนิน (เป็นการส่วนพระองค์) เพื่อนำเสนอให้คณะทำงานจัดทำคู่มือ
การปฏิบัติหน้าที่ในการถวายความสัตวคณการจรรจรในการเสด็จพระราชดำเนิน (เป็นการส่วนพระองค์)
สำนักงนคณการจรรจร ใช้เป็นข้อมูลในการดำเนินงาน โดยยึดถือนโยบายและแนวทางปฏิบัติในการถวายความ
สัตวคณการจรรจรในการเสด็จพระราชดำเนิน (เป็นการส่วนพระองค์) เป็นหลักในการดำเนินงาน

๒. มีอำนาจสั่งการให้ทุกหน่วยงานที่เกี่ยวข้องกับการปฏิบัติหน้าที่ในการถวายความสัตวคณ
ด้านการจรรจรในการเสด็จพระราชดำเนิน (เป็นการส่วนพระองค์) ในสังกัดตำรวจภูธรภาค ๑ มาขึ้นแจ้ง ให้ข้อมูล และ
ให้ความร่วมมือด้านอื่นๆ ตามสมควร

ทั้งนี้ ตั้งแต่บัดนี้เป็นต้นไปจนเสร็จสิ้นการดำเนินงาน

ตั้ง ณ วันที่ ๕ มีนาคม พ.ศ. ๒๕๕๔

พลตำรวจตรี

(ปิยะ สอนตระกูล)

รองผู้บัญชาการตำรวจภูธรภาค ๑/หัวหน้าคณะทำงาน

จัดทำคู่มือการปฏิบัติหน้าที่ในการถวายความสัตวคณการจรรจร
ในการเสด็จพระราชดำเนิน (เป็นการส่วนพระองค์) ตำนกณคณการจรรจร



คำสั่ง สำนักงานตำรวจแห่งชาติ

ที่ ๒๗๐/๒๕๕๕

เรื่อง แต่งตั้งคณะกรรมการจัดทำคู่มือการปฏิบัติหน้าที่ในการถวายความสัตถ์ด้านการจราจรในการเสด็จพระราชดำเนิน (เป็นทางการและเป็นการส่วนพระองค์) สำนักงานตำรวจแห่งชาติ

ด้วยในการประชุมศูนย์ประสานงานด้านการจราจรในการเสด็จพระราชดำเนิน สำนักงานตำรวจแห่งชาติ ครั้งที่ ๒/๒๕๕๕ เมื่อวันที่ ๒ เมษายน ๒๕๕๕ ที่ประชุมได้มีมติให้จัดทำคู่มือการปฏิบัติหน้าที่ในการถวายความสัตถ์ด้านการจราจรในการเสด็จพระราชดำเนิน (เป็นทางการและเป็นการส่วนพระองค์) เพื่อใช้เป็นคู่มือในการปฏิบัติหน้าที่

ดังนั้น เพื่อให้การจัดทำคู่มือการปฏิบัติหน้าที่ในการถวายความสัตถ์ด้านการจราจรในการเสด็จพระราชดำเนิน (เป็นทางการและเป็นการส่วนพระองค์) เป็นไปด้วยความเรียบร้อย บรรลุเป้าหมายข้างต้น จึงแต่งตั้งคณะกรรมการจัดทำคู่มือการปฏิบัติหน้าที่ในการถวายความสัตถ์ด้านการจราจรในการเสด็จพระราชดำเนิน (เป็นทางการและเป็นการส่วนพระองค์) โดยมีองค์ประกอบและอำนาจหน้าที่ ดังนี้

๑. องค์ประกอบ

- | | |
|---|------------------|
| ๑) พลตำรวจโท ไตรรัตน์ อมาตยกุล | ประธาน |
| รองหัวหน้านายตำรวจราชสำนักประจำ | |
| ๒) รองผู้บัญชาการตำรวจภูธรภาค ๑ (รับผิดชอบงานด้านการจราจร) | คณะทำงาน |
| ๓) รองผู้บัญชาการตำรวจภูธรภาค ๒ (รับผิดชอบงานด้านการจราจร) | คณะทำงาน |
| ๔) รองผู้บัญชาการตำรวจภูธรภาค ๗ (รับผิดชอบงานด้านการจราจร) | คณะทำงาน |
| ๕) รองผู้บัญชาการตำรวจสอบสวนกลาง (รับผิดชอบงานด้านการจราจร) | คณะทำงาน |
| ๖) รองผู้บัญชาการสำนักงานนายตำรวจราชสำนักประจำ (ที่ได้รับมอบหมาย) | คณะทำงาน |
| ๗) พลตำรวจตรี อรรถกฤษณ์ ธารีฉัตร รองผู้บัญชาการตำรวจภูธรภาค ๔ | คณะทำงาน |
| ๘) ผู้บังคับการอำนวยการ สำนักงานนายตำรวจราชสำนักประจำ | คณะทำงาน |
| ๙) ผู้บังคับการตำรวจสันติบาล ๓ กองบัญชาการตำรวจสันติบาล | คณะทำงาน |
| ๑๐) ผู้บังคับการตำรวจจราจร กองบัญชาการตำรวจนครบาล | คณะทำงาน |
| ๑๑) ผู้กำกับฝ่ายยุทธศาสตร์ กองบังคับการอำนวยการ | คณะทำงาน |
| กองบัญชาการตำรวจสันติบาล | |
| ๑๒) ผู้กำกับกลุ่มงานจราจร กองแผนงานกิจการพิเศษ | คณะทำงาน |
| สำนักงานยุทธศาสตร์ตำรวจ | |
| ๑๓) ผู้กำกับฝ่ายอำนวยการ ๓ กองบังคับการอำนวยการ | คณะทำงาน |
| ตำรวจภูธรภาค ๑ | เลขานุการ |
| ๑๔) ผู้กำกับการอำนวยการถวายความปลอดภัย | คณะทำงาน |
| สำนักงานนายตำรวจราชสำนักประจำ | ผู้ช่วยเลขานุการ |
| ๑๕) เจ้าหน้าที่ฝ่ายอำนวยการตำรวจภูธรภาค ๑ (ที่ได้รับมอบหมาย) | คณะทำงาน |
| | ผู้ช่วยเลขานุการ |

๒. อำนาจหน้าที่

๒.๑ ดำเนินการจัดทำคู่มือการปฏิบัติหน้าที่ในการถวายความสัตถ์ด้านการจราจรในการเสด็จพระราชดำเนิน (เป็นทางการและเป็นการส่วนพระองค์) โดยยึดถือระเบียบ นโยบายและแนวทางการปฏิบัติในการถวายความสัตถ์ด้านการจราจรในการเสด็จพระราชดำเนิน (เป็นทางการและเป็นการส่วนพระองค์) เป็นหลักในการดำเนินงาน

๒.๒ เชิญหน่วยงานหรือผู้ที่เกี่ยวข้องมาชี้แจง รวมทั้งขอให้จัดส่งเอกสารหรือข้อมูล

๒.๓ แต่งตั้งคณะทำงานย่อยเพื่อปฏิบัติงานตามที่คณะทำงานมอบหมาย

ทั้งนี้ ตั้งแต่บัดนี้เป็นต้นไปจนเสร็จสิ้นการดำเนินการ

สั่ง ณ วันที่ ๑๙ เมษายน พุทธศักราช ๒๕๕๕

พลตำรวจเอก 

(วรพงษ์ ชิวปรีชา)

ที่ปรึกษา (สบ ๑๐) (ด้านสืบสวน)

ปฏิบัติราชการแทน ผู้บัญชาการตำรวจแห่งชาติ



คำสั่ง คณะทำงานจัดทำคู่มือการปฏิบัติหน้าที่ในการถวายความสัตถุภักดีในการ
เสด็จพระราชดำเนิน (อย่างเป็นทางการและเป็นการส่วนพระองค์) สำนักงานตำรวจแห่งชาติ

ที่ ๑ /๒๕๕๕

เรื่อง แต่งตั้งคณะกรรมการ จัดทำคู่มือการปฏิบัติหน้าที่ในการถวายความสัตถุภักดีในการ
เสด็จพระราชดำเนิน (อย่างเป็นทางการและเป็นการส่วนพระองค์) สำนักงานตำรวจแห่งชาติ

ตามคำสั่งสำนักงานตำรวจแห่งชาติ ที่ ๒๒๐/๒๕๕๕ ลงวันที่ ๑๙ เมษายน ๒๕๕๕ เรื่อง
แต่งตั้งคณะกรรมการจัดทำคู่มือการปฏิบัติหน้าที่ในการถวายความสัตถุภักดีในการเสด็จพระราชดำเนิน
(อย่างเป็นทางการและเป็นการส่วนพระองค์) สำนักงานตำรวจแห่งชาติ โดยให้อำนาจแต่งตั้งคณะทำงาน
ย่อยเพื่อปฏิบัติตามที่คณะทำงานมอบหมาย นั้น

เพื่อให้การจัดทำคู่มือการปฏิบัติหน้าที่ในการถวายความสัตถุภักดีในการ
เสด็จพระราชดำเนิน (อย่างเป็นทางการและเป็นการส่วนพระองค์) เป็นไปด้วยความเรียบร้อย โดยให้หน่วย
ปฏิบัติมีส่วนร่วมในการเสนอข้อมูลและแนวทางปฏิบัติ จึงแต่งตั้งคณะกรรมการ จัดทำคู่มือการปฏิบัติ
หน้าที่ในการถวายความสัตถุภักดีในการเสด็จพระราชดำเนิน (อย่างเป็นทางการและเป็นการ
ส่วนพระองค์) โดยมีองค์ประกอบ และอำนาจหน้าที่ ดังนี้

๑. คณะที่ปรึกษา

- | | |
|---------------------------------------|-----------|
| ๑.๑ พลตำรวจตรี ปิยะ สอนตระกูล | ที่ปรึกษา |
| รองผู้บัญชาการ ตำรวจภูธรภาค ๑ | |
| ๑.๒ พลตำรวจตรี วรศักดิ์ นพสิทธิพร | ที่ปรึกษา |
| รองผู้บัญชาการตำรวจนครบาล | |
| ๑.๓ พลตำรวจตรี ศตวรรษ หิรัญบุระ | ที่ปรึกษา |
| นายตำรวจราชสำนักประจำ (สบ ๗) | |
| ๑.๔ พลตำรวจตรี เติมพงษ์ สิทธิประเสริฐ | ที่ปรึกษา |
| รองผู้บัญชาการ ตำรวจภูธรภาค ๓ | |
| ๑.๕ พลตำรวจตรี จ्ञานงค์ รัตนกุล | ที่ปรึกษา |
| ผู้บังคับการ ตำรวจภูธรจังหวัดชลบุรี | |
| ๑.๖ พลตำรวจตรี พลศักดิ์ บรรจงศิริ | ที่ปรึกษา |
| ผู้บังคับการ ตำรวจภูธรจังหวัดสกลนคร | |

/๑.๗ พลตำรวจตรี...

- ๒ -

- | | |
|---|-----------|
| ๑.๗ พลตำรวจตรี อรรถกิจ กรณ์ทอง | ที่ปรึกษา |
| ผู้บังคับการ ตำรวจภูธรจังหวัดลำพูน | |
| ๑.๘ พลตำรวจตรี สมพล อัครเดชชัย | ที่ปรึกษา |
| ผู้บังคับการ ตำรวจภูธรจังหวัดตาก | |
| ๑.๙ พลตำรวจตรี นิพนธ์ ภูพันธ์ศรี | ที่ปรึกษา |
| ผู้บังคับการ ตำรวจภูธรจังหวัดราชบุรี | |
| ๑.๑๐ พลตำรวจตรี สมเกียรติ แสงสินธร | ที่ปรึกษา |
| ผู้บังคับการศูนย์ฝึกอบรม ตำรวจภูธรภาค ๗ | |
| ๑.๑๑ พลตำรวจตรี นกมล เมื่อนอก | ที่ปรึกษา |
| ผู้บังคับการอำนวยการ ตำรวจภูธรภาค ๙ | |

๒. คณะอนุกรรมการ

- | | |
|---|------------------|
| ๒.๑ พลตำรวจตรี ปิยะ อุทาโย | ประธานคณะกรรมการ |
| ผู้บังคับการ กองสารนิเทศ | |
| ๒.๒ พลตำรวจตรี มณฑลทัฬหะ นุนนาค | อนุกรรมการ |
| ผู้บังคับการอำนวยการถวายความปลอดภัย | |
| ๒.๓ พันตำรวจเอก วิศาล พันธุ์มณี | อนุกรรมการ |
| รองผู้บังคับการตำรวจนครบาล ๘ | |
| ๒.๔ พันตำรวจเอก ประจวบ วงศ์สุข | อนุกรรมการ |
| รองผู้บังคับการ ตำรวจภูธรจังหวัดเชียงใหม่ | |
| ๒.๕ พันตำรวจเอก อรุณ แดงนารา | อนุกรรมการ |
| รองผู้บังคับการ ตำรวจภูธรจังหวัดนครสวรรค์ | |
| ๒.๖ พันตำรวจเอก ประทีป ราญสระน้อย | อนุกรรมการ |
| รองผู้บังคับการ ตำรวจภูธรจังหวัดสมุทรสาคร | |
| ๒.๗ พันตำรวจเอก ธีระพล ทิพย์เจริญ | อนุกรรมการ |
| รองผู้บังคับการสืบสวนสอบสวน ตำรวจภูธรภาค ๘ | |
| ๒.๘ พันตำรวจเอก ปกรณ์ กงเพชร | อนุกรรมการ |
| นายตำรวจราชสำนักประจำ (สบ ๔) | |
| ๒.๙ พันตำรวจเอก วินัย นุชชา | อนุกรรมการ |
| ผู้กำกับการฝ่ายสื่อวิทยุโทรทัศน์และสื่อสารสนเทศ | |
| ๒.๑๐ พันตำรวจเอก หญิง วิษณุโยธิน นิชาบวร | อนุกรรมการ |
| ผู้กำกับการฝ่ายสื่อสิ่งพิมพ์ | |
| ๒.๑๑ พันตำรวจเอก หญิง พานิช ลิขิตสุวรรณ | อนุกรรมการ |
| ผู้กำกับการฝ่ายสื่อวิทยุกระจายเสียง | |

/๒.๑๒ พันตำรวจเอก...

- ๒.๑๒ พันตำรวจเอก ศิริศักดิ์ นาคสุข อนุกรรมการ
ผู้กำกับฝ่ายอำนวยการ ๓
กองบังคับการอำนวยการ ตำรวจภูธรภาค ๑
- ๒.๑๓ พันตำรวจเอก สุดใจ เสือดี อนุกรรมการ
ผู้กำกับฝ่ายปฏิบัติการถวายความปลอดภัย ๑
กองบังคับการอำนวยการถวายความปลอดภัย
- ๒.๑๔ พันตำรวจโท ศุภชัย เปี่ยมมนัส อนุกรรมการ
รองผู้กำกับการป้องกันและปราบปราม สถานีตำรวจภูธรบางละมุง
- ๒.๑๕ พันตำรวจเอก ศิริกุล บุญอึ้ง อนุกรรมการ/
ผู้กำกับฝ่ายแผนถวายความปลอดภัย เลขานุการ
กองบังคับการอำนวยการถวายความปลอดภัย
- ๒.๑๖ พันตำรวจโท มงคล อ่อนแก้ว อนุกรรมการ/
สารวัตรงานจราจร สถานีตำรวจภูธรเมืองนนทบุรี ผู้ช่วยเลขานุการ
- ๒.๑๗ พันตำรวจโท ปราโมทย์ มานพ อนุกรรมการ/
สารวัตรฝ่ายปฏิบัติการถวายความปลอดภัย ๑ ผู้ช่วยเลขานุการ
กองบังคับการอำนวยการถวายความปลอดภัย
- ๒.๑๘ ร้อยตำรวจเอก เฉลิมเกียรติ อ่องรุ่งเรือง อนุกรรมการ/
รองสารวัตรรักษาการสารวัตรฝ่ายสื่อวิทยุกระจายเสียง ผู้ช่วยเลขานุการ

๓. อำนาจหน้าที่คณะที่ปรึกษา

๓.๑ ให้คำปรึกษา แนะนำ แก่คณะอนุกรรมการจัดทำคู่มือการปฏิบัติหน้าที่ในการถวาย
ความสะดวกด้านการจราจรในการเสด็จพระราชดำเนิน (อย่างเป็นทางการและเป็นการส่วนพระองค์)

๓.๒ ตรวจสอบ พิจารณาร่างคู่มือที่คณะอนุกรรมการจัดทำ เพื่อเสนอคณะทำงานจัดทำ
คู่มือการปฏิบัติหน้าที่ในการถวายความสะดวกด้านการจราจรในการเสด็จพระราชดำเนิน (อย่างเป็นทางการและเป็นการส่วนพระองค์) ของสำนักงานตำรวจแห่งชาติ

๔. อำนาจหน้าที่คณะอนุกรรมการ

๔.๑ ดำเนินการศึกษา กฎหมาย ระเบียบ คำสั่ง รวมถึงข้อมูลที่เกี่ยวข้อง เพื่อใช้เป็น
ข้อมูลและแนวทางในการร่างคู่มือ เสนอคณะทำงานจัดทำคู่มือการปฏิบัติหน้าที่ในการถวายความสะดวก
ด้านการจราจรในการเสด็จพระราชดำเนิน (อย่างเป็นทางการและเป็นการส่วนพระองค์) พิจารณาให้ความ
เห็นชอบ

/๔๒ เชิญหน่วยงาน ...

๔.๒ เชิญหน่วยงานหรือผู้ที่เกี่ยวข้องมาชี้แจง รวมทั้งขอให้จัดส่งเอกสารหรือข้อมูล

๔.๓ ดำเนินการอื่น ๆ ตามที่คณะทำงานจัดทำคู่มือการปฏิบัติหน้าที่ในการถวายความ
สะดวกด้านการจราจรในการเสด็จพระราชดำเนิน (อย่างเป็นทางการและเป็นการส่วนพระองค์) มอบหมาย

ทั้งนี้ ตั้งแต่บัดนี้เป็นต้นไปจนเสร็จสิ้นการดำเนินการ

สั่ง ณ วันที่ ๑๐ พฤษภาคม พ.ศ. ๒๕๕๕

พลตำรวจโท 
(ไตรรัตน์ อมาตยกุล)

รองหัวหน้าตำรวจราชสำนักประจำ (สบ ๙)/ประธานคณะทำงาน
จัดทำคู่มือการปฏิบัติหน้าที่ในการถวายความสะดวกด้านการจราจรในการ
เสด็จพระราชดำเนิน (อย่างเป็นทางการและเป็นการส่วนพระองค์) สำนักงานตำรวจแห่งชาติ

ระเบียบว่าด้วยสิทธิประโยชน์และการช่วยเหลือผู้ปฏิบัติหน้าที่ถวายความปลอดภัยและความสะดวก
ด้านการจราจรในการเสด็จพระราชดำเนิน พ.ศ. ๒๕๕๓

ด้วยคณะกรรมการอำนวยการจราจรในการเสด็จพระราชดำเนิน พิจารณาเห็นว่าผู้ปฏิบัติหน้าที่ถวายความปลอดภัยและความสะดวกด้านการจราจรในการเสด็จพระราชดำเนิน ต้องปฏิบัติหน้าที่ด้วยความทุ่มเทเสียสละ และตรากตรำ จนบังเกิดผลดีในการปฏิบัติหน้าที่และสมพระเกียรติ ดังนั้น เพื่อเป็นขวัญและกำลังใจแก่ผู้ปฏิบัติหน้าที่ ดิหรือดีเด่น ตลอดจนดูแลช่วยเหลือกรณีผู้ปฏิบัติหน้าที่ประสบอุบัติเหตุ ได้รับบาดเจ็บ หรือทุพพลภาพ หรือเสียชีวิต จากการปฏิบัติหน้าที่ จึงสมควรกำหนดหลักเกณฑ์ดังต่อไปนี้

๑. คำนิยาม

๑.๑ ผู้ปฏิบัติหน้าที่ หมายความว่า ข้าราชการตำรวจ ข้าราชการทหาร และเจ้าหน้าที่อื่นที่ได้รับการแต่งตั้งหรือได้รับคำสั่งให้มาปฏิบัติหน้าที่ถวายความปลอดภัยและความสะดวกด้านการจราจรในการเสด็จพระราชดำเนิน

๑.๒ ผู้ช่วยเหลือผู้ปฏิบัติหน้าที่ หมายความว่า ผู้ที่ได้ช่วยเหลือผู้ปฏิบัติหน้าที่ถวายความปลอดภัย และความสะดวกด้านการจราจรในการเสด็จพระราชดำเนิน

๒. กรณีบาดเจ็บหรือทุพพลภาพ

ผู้ปฏิบัติหน้าที่ที่ได้รับบาดเจ็บหรือทุพพลภาพขณะปฏิบัติหน้าที่ให้ได้รับความช่วยเหลือ ดังนี้

๒.๑ ค่าใช้จ่ายส่วนเกินจากสิทธิอันกว่าจะหายเป็นปกติ

๒.๒ พระราชทานกระเช้าหรือดอกไม้เย็บจากพระบรมวงศานุวงศ์

๒.๓ จัดคณะแพทย์พยาบาลดูแลตลอดระยะเวลาการรักษาตัว

๒.๔ จัดทำประกันภัยอุบัติเหตุกลุ่มให้ผู้ปฏิบัติหน้าที่ และผู้ช่วยเหลือผู้ปฏิบัติหน้าที่

๒.๕ ได้รับอันตรายหรือเจ็บป่วยจนไม่สามารถรับราชการหรือทำงานต่อไปได้ ให้ได้รับเงินสงเคราะห์ เท่ากับเงินเดือนก่อนวันออกจากราชการหรือวันออกจากงาน จนถึงวันที่เกษียณอายุ แต่ไม่เกิน ๑,๐๐๐,๐๐๐ บาท (หนึ่งล้านบาทถ้วน)

๒.๖ ส่วนราชการต้นสังกัดพิจารณาเลื่อนเงินเดือนเป็นกรณีพิเศษ

๓. กรณีเสียชีวิต

ผู้ปฏิบัติหน้าที่ที่เสียชีวิตขณะปฏิบัติหน้าที่ให้ได้รับพระมหากรุณาธิคุณ ดังนี้

๓.๑ พระราชทานพระบรมราชานุเคราะห์ในการศพโดยตลอด ๓ - ๗ วัน

๓.๒ พระราชทานน้ำหลวงอาบศพและพระราชทานเพลิงศพ

๓.๓ พระราชทานเงินช่วยเหลือในการจัดการศพ รายละ ๒๐,๐๐๐ บาท (สองหมื่นบาทถ้วน)

๓.๔ พระราชทานพวงมาลาพระราชทานจากพระบรมวงศานุวงศ์

๓.๕ ให้ทายาทได้รับเงินสงเคราะห์ จำนวน ๑๐๐,๐๐๐ บาท (หนึ่งแสนบาทถ้วน)

๓.๖ พระราชทานยศเป็นกรณีพิเศษ

๓.๗ ส่วนราชการต้นสังกัดพิจารณาเลื่อนเงินเดือนเป็นกรณีพิเศษ

- ๒ -

๔. กรณีผู้ปฏิบัติหน้าที่มีผลงานดีเด่นหรือดีเด่น จะได้รับรางวัล ดังนี้

๔.๑ ประกาศเกียรติคุณและโล่หรือมอบประกาศเกียรติคุณ

๔.๒ พระราชทานเข็ม

๔.๓ ส่วนราชการต้นสังกัดพิจารณาเลื่อนเงินเดือนเป็นกรณีพิเศษ

๕. การขอรับสิทธิ

๕.๑ ให้เป็นหน้าที่ของผู้บังคับบัญชาต้นสังกัดในการแจ้งรื้อคดีติดตาม และกำกับดูแลเจ้าหน้าที่ผู้รับผิดชอบรวบรวมเอกสารหลักฐานที่เกี่ยวข้อง แล้วเสนอตามลำดับชั้น จนถึงคณะกรรมการอำนวยการจราจรในการเสด็จพระราชดำเนิน

๕.๒ กรณีบาดเจ็บหรือทุพพลภาพ ให้เสนอขอรับสิทธิพร้อมหลักฐานประกอบ ได้แก่ ใบรับรองแพทย์ ที่ทางการแพทย์รับรองได้ตรวจและให้ความเห็นรับรองว่าการบาดเจ็บหรือทุพพลภาพนั้น ๆ มีลักษณะอย่างไร ควรจะต้องรับการรักษายาบาลอย่างไร เป็นเวลานานเท่าใด และรายละเอียดค่าใช้จ่ายทั้งสิ้น ให้ปรากฏวงเงินที่เบิกจากทางราชการ หรือหน่วยงานได้ และที่ไม่สามารถเบิกจากทางราชการหรือหน่วยงานได้ให้ชัดเจน พร้อมหนังสือรับรองจากผู้บังคับบัญชา และสำเนาบันทึกประจำวัน หรือคำสั่งปฏิบัติหน้าที่

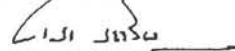
๕.๓ กรณีเสียชีวิต ให้เสนอขอรับสิทธิพร้อมหลักฐานประกอบ ได้แก่ หนังสือรับรองจากผู้บังคับบัญชา สำเนาทะเบียนบ้าน หรือคำสั่งปฏิบัติหน้าที่ สำเนาบัตรประจำตัว สำเนาทะเบียนบ้าน สำเนาใบมรณบัตร

๕.๔ กรณีผู้ปฏิบัติหน้าที่ปฏิบัติงานจนมีผลงานดีเด่นหรือดีเด่น ให้ส่วนราชการพิจารณาคัดเลือกตามหลักเกณฑ์ที่คณะกรรมการอำนวยการจราจรในการเสด็จพระราชดำเนินกำหนด แล้วเสนอขอรับความเห็นชอบจากคณะกรรมการอำนวยการจราจรในการเสด็จพระราชดำเนิน

ทั้งนี้ เพื่อให้เกิดประโยชน์สูงสุดในการปฏิบัติหน้าที่ และเพื่อเป็นการสร้างความเชื่อมั่นขวัญและกำลังใจแก่ผู้ปฏิบัติหน้าที่ ในกรณีผู้ปฏิบัติหน้าที่ปฏิบัติตามนโยบายและแนวทางปฏิบัติที่คณะกรรมการอำนวยการจราจรในการเสด็จพระราชดำเนินกำหนดแล้วเกิดเหตุขึ้น คณะกรรมการอำนวยการจราจรในการเสด็จพระราชดำเนิน จะพิจารณาดำเนินการให้ความคุ้มครองดูแลอย่างเป็นธรรม

ระเบียบนี้ใช้บังคับตั้งแต่วันที่ ๑๒ มีนาคม ๒๕๕๓

ประกาศ ณ วันที่ ๑๒ มีนาคม ๒๕๕๓



(นายอาสา สารสิน)

ราชเลขาธิการ

ระเบียบว่าด้วย สิทธิประโยชน์และการช่วยเหลือผู้ปฏิบัติหน้าที่ถวายความปลอดภัย
และความสะดวกด้านการจราจรในการเสด็จพระราชดำเนิน (ฉบับที่ ๒) พ.ศ. ๒๕๕๓

ตามที่คณะกรรมการอำนวยการจราจรในการเสด็จพระราชดำเนินได้ออกระเบียบว่าด้วย
สิทธิประโยชน์และการช่วยเหลือผู้ปฏิบัติหน้าที่ถวายความปลอดภัยและความสะดวกด้านการจราจร
ในการเสด็จพระราชดำเนิน พ.ศ. ๒๕๕๓ เมื่อวันที่ ๑๒ มีนาคม พ.ศ. ๒๕๕๓ นั้น

เพื่อให้การสร้างขวัญกำลังใจและช่วยเหลือผู้ปฏิบัติหน้าที่ถวายความปลอดภัยและความสะดวก
ด้านการจราจรในการเสด็จพระราชดำเนินมีความครบถ้วนและสมบูรณ์ยิ่งขึ้น คณะกรรมการอำนวยการ
จราจรในการเสด็จพระราชดำเนิน ในการประชุมครั้งที่ ๖/๒๕๕๓ เมื่อวันที่ ๒๓ กรกฎาคม ๒๕๕๓
จึงให้มีมติไว้ดังนี้

๑. ระเบียบนี้เรียกว่า “ระเบียบว่าด้วย สิทธิประโยชน์และการช่วยเหลือผู้ปฏิบัติหน้าที่
ถวายความปลอดภัยและความสะดวกด้านการจราจรในการเสด็จพระราชดำเนิน (ฉบับที่ ๒)
พ.ศ. ๒๕๕๓”

๒. ระเบียบนี้ให้ใช้บังคับตั้งแต่วันถัดจากวันประกาศเป็นต้นไป

๓. ให้ยกเลิกความในข้อ ๓. แห่งระเบียบว่าด้วย สิทธิประโยชน์และการช่วยเหลือผู้ปฏิบัติหน้าที่
ถวายความปลอดภัยและความสะดวกด้านการจราจรในการเสด็จพระราชดำเนิน พ.ศ. ๒๕๕๓ และ
ให้ใช้ความต่อไปนี้แทน

“๓. กรณีเสียชีวิต

ผู้ปฏิบัติหน้าที่ที่เสียชีวิตขณะปฏิบัติหน้าที่ถือว่าเป็นผู้ที่ทำคุณประโยชน์ให้กับสังคม
และประเทศชาติให้ได้รับพระมหากรุณาธิคุณโปรดเกล้าฯ เป็นกรณีพิเศษ ดังนี้

- ๓.๑ พระราชทานพระบรมราชานุเคราะห์ในการศพโดยตลอด ๓ - ๗ วัน
- ๓.๒ พระราชทานน้ำหลวงอาบศพ เหลิงศพ หีบเพลิง และดินฝังศพ
- ๓.๓ พระราชทานเงินช่วยเหลือในการจัดการศพ รายละเอียด ๒๐,๐๐๐ บาท (สองหมื่นบาทถ้วน)
- ๓.๔ พระราชทานพวงมาลาพระราชทานจากพระบรมวงศานุวงศ์
- ๓.๕ ให้ทายาทได้รับเงินสงเคราะห์จำนวน ๑๐๐,๐๐๐ บาท (หนึ่งแสนบาทถ้วน)
- ๓.๖ พระราชทานยศเป็นกรณีพิเศษ
- ๓.๗ ส่วนราชการต้นสังกัดพิจารณาเลื่อนเงินเดือนเป็นกรณีพิเศษ”

/๔. ให้เพิ่ม ...

- ๒ -

๔. ให้เพิ่มความต่อไปนี้เป็นข้อ ๖. แห่งระเบียบว่าด้วย สิทธิประโยชน์และการช่วยเหลือ
ผู้ปฏิบัติหน้าที่ถวายความปลอดภัยและความสะดวกด้านการจราจรในการเสด็จพระราชดำเนิน
พ.ศ. ๒๕๕๓

“๖. สิทธิประโยชน์และการช่วยเหลืออันเป็นการสร้างขวัญกำลังใจและช่วยเหลือผู้ปฏิบัติ
หน้าที่ถวายความปลอดภัยและความสะดวกด้านการจราจรในการเสด็จพระราชดำเนินให้เป็นไปตาม
ที่กำหนดในระเบียบนี้ แต่ในกรณีที่ระเบียบนี้ไม่ได้กำหนดไว้หรือในกรณีที่มีกฎหมาย กฎ ระเบียบ
ข้อบังคับ หรือมติคณะรัฐมนตรีอื่นใดกำหนดไว้เป็นประโยชน์แก่ผู้ปฏิบัติหน้าที่มากกว่าที่กำหนด
ในระเบียบนี้ ให้เป็นไปตามกฎหมาย กฎ ระเบียบ ข้อบังคับ หรือมติคณะรัฐมนตรี ว่าด้วยการนั้น”

ประกาศ ณ วันที่ ๑๙ เดือน ตุลาคม พ.ศ. ๒๕๕๓

(นายอาสา สารสิน)

ราชเลขาธิการ

ประธานคณะกรรมการอำนวยการจราจรในการเสด็จพระราชดำเนิน

หมายเลขโทรศัพท์ เพื่อติดต่อประสานงาน

หน่วยงาน	หมายเลข โทรศัพท์	หมายเลข โทรสาร
■ สำนักราชเลขาธิการ	0-2220-7400	
■ กรมราชองครักษ์	0-2283-2700 0-2280-0561	
■ กองพระราชพิธี สำนักพระราชวัง	0-2221-0873	
■ ศูนย์ประสานงานด้านการจราจร ในการเสด็จพระราชดำเนิน (ศปจต.ตร.)	0-2205-3051, 0-2252-5311	0-2205-3050, 0-2205-3054, 0-2255-5310
■ สำนักงานนายตำรวจราชสำนักประจำ	0-2281-2120-2	
■ สำนักงานนายตำรวจราชสำนักประจำ (วังศุโขทัย)	0-2356-0899	



ออกแบบและจัดพิมพ์โดย
กองสารนิเทศ และ โรงพิมพ์ตำรวจ
สำนักงานตำรวจแห่งชาติ



ข้อปฏิบัติ ๘ ประการในการถวายความสะดวกด้านการจราจร
ในการเสด็จพระราชดำเนิน (เป็นการส่วนพระองค์)

- ๑) การปฏิบัติ ยึดถือพระราชประสงค์
- ๒) ประสานใกล้ชิดกับทุกหน่วย
- ๓) ปฏิบัติงานด้วยความจงรักภักดีและทุ่มเท
- ๔) งดกระทำในเรื่องไม่สมควร
- ๕) ผู้บังคับบัญชาต้องรับผิดชอบดูแล
- ๖) มีปัญหาสอบถาม
- ๗) เผยแพร่ตำรวจทุกคนทราบ

พลตำรวจเอก วุฒิ พัวเวศ
รองผู้บัญชาการตำรวจแห่งชาติ
๓๐ ธันวาคม ๒๕๕๓



สำนักงานตำรวจแห่งชาติ